



INVESTICE DO ROZVOJE VZDĚLÁVÁNÍ

Systemová podpora inkluzivního vzdělávání v ČR

Registrační číslo: CZ.1.07/1.2.00/43.0003

ZÁVĚREČNÁ ZPRÁVA

výstupů z evaluačních dotazníků lektorů z kurzů DVPP za UP

Problematika zdravotního postižení či znevýhodnění

Období listopad 2013 – květen 2015

Systemová podpora inkluzivního vzdělávání v ČR

Registrační číslo: CZ.1.07/1.2.00/43.0003

Od listopadu 2013 do května bylo realizováno 180 vzdělávacích akcí (164 kurzů a 16 modulů), přičemž se jednalo o 25 druhů kurzů a 3 moduly. Většinu kurzů lektoroval obvykle 1 lektor, ale v některých případech se na výuce podíleli i lektoři dva. Od lektorů jsme získali celkem 150 evaluačních dotazníků z následujících kurzů:

1. *Žák s kombinovaným postižením v běžné škole*
2. *Žák dlouhodobě selhávající ve výuce*
3. *Návěky sociálních a komunikačních dovedností v prostředí inkluzivního vzdělávání*
4. *Dlouhodobě nemocné dítě a vzdělávání*
5. *Žáci s psychiatrickým onemocněním ve vzdělávání*
6. *Práce s rodinou žáka se zdravotním postižením*
7. *Práce se žákem se vzácným onemocněním*
8. *Školská poradenská zařízení a jejich činnost při podpoře inkluzivního vzdělávání*
9. *Specifika vzdělávání dětí se SVP v MŠ*
10. *Žák s narušenou komunikační schopností*
11. *Žák s poruchou autistického spektra v běžné škole*
12. *Žák s tělesným postižením v běžné škole*
13. *Žák se sluchovým postižením v běžné škole*
14. *Žák se specifickými poruchami učení v běžné škole*
15. *Žák s nadáním a talentem v běžné škole*
16. *Alternativní a doprovodné formy komunikace pro žáky se zdravotním postižením*
17. *Speciální pedagogika, péče o děti s ADHD (ADD)*
18. *Problematika sexuální výuky u žáků se zdravotním znevýhodněním*
19. *Úprava ŠVP a tvorba IVP*
20. *Žák s mentálním postižením v běžné škole*
21. *Expresivně formativní metody a jejich využití v pedagogické praxi*

Systemová podpora inkluzivního vzdělávání v ČR

Registrační číslo: CZ.1.07/1.2.00/43.0003

Nejvíce evaluačních dotazníků (22) jsme obdrželi za *kurz Speciální pedagogika, péče o děti s ADHD (ADD)*, dále za kurzy *Žák dlouhodobě selhávající ve výuce* (15) a *Žák s poruchou autistického spektra* (15). Nejméně potom za kurzy *Žák s tělesným postižením v běžné škole* (1), *Alternativní a doprovodné formy komunikace pro žáky se zdravotním postižením* (2) nebo *Žák se sluchovým postižením* (3). Žádnou zpětnou vazbu jsme nedostali např. z těchto realizovaných kurzů: *Žák se zrakovým postižením v běžné škole*, *Alternativní způsoby výuky počátečního čtení u žáků se zdravotním postižením*, *Relaxační techniky*, *Žák s poruchami chování v běžné škole*.

V rámci evaluačních dotazníků byli lektoři dotazováni na čtyři okruhy otázek:

I. Časové podmínky

- *Kurz se dá stihnout ve vymezeném čase?*

II. Obsahové podmínky

- *Kurz odpovídá potřebám účastníků?*
- *Ohodnoťte spolupráci, zájem účastníků (pasivita x aktivita).*
- *Ohodnoťte navržené aktivity v kurzu.*
- *Ohodnoťte pracovní a učební materiály.*

III. Organizační zajištění kurzu

- *Ubytování, strava, školící prostory, technické vybavení, komunikace s organizátory...*

IV. Hodnocení kurzu celkem

Formulář evaluačního dotazníku je uveden v příloze 1.

U každé položky byla zadána stupnice od 1 do 7, přičemž nejlepší hodnocení představovala hodnota 7 a nejnižší hodnocení přislouchalo hodnotě 1. Každá škála byla doplněna prostorem pro komentář.

Evaluace probíhala vždy po realizaci daného kurzu elektronickou cestou, prostřednictvím webových stránek projektu. Vyhodnocení evaluačních dotazníků bylo provedené vždy za dané období, přičemž hlavním cílem evaluace bylo vytvoření kvalitní nabídky vzdělávacích kurzů pro

Systemová podpora inkluzivního vzdělávání v ČR

Registrační číslo: CZ.1.07/1.2.00/43.0003

oblast inkluze, která by reflektovala vzdělávací potřeby praxe. Tím, že jednotlivé kurzy se v průběhu realizace projektu zopakovali několikrát, bylo možné zaznamenat pozitivní posun v nastavení obsahu a navržených aktivit v jednotlivých kurzech.

Následující grafy zobrazují četnost lektorů dle toho, jak hodnotili jednotlivé dotazované oblasti. Výsledky jsou uvedeny v %. K jednotlivým částem uvádíme také komentáře.

I. Časové podmínky kurzu

Vzhledem k tomu, že ne každý lektor byl současně i autorem kurikula a výukových materiálů daného kurzu, bylo pro nás podstatné, jestli se připravené obsahy kurzů dají stihnout ve vymezeném čase.

Otázka byla kladena ve všech obdobích realizace projektu hlavně z toho důvodu, abychom jednotlivé kurzy ověřili na co největším množství, v různých městech, u různých cílových skupin, s různými lektory a abychom dokázali připravit takovou nabídku kurzů spolu s kurikuly, které budou moci využívat i další vzdělávací centra či instituce.

Zjistili jsme, že s časovými podmínkami bylo absolutně spokojeno 69,3 % lektorů, což lze považovat za velmi pozitivní výsledek.

Komentáře k časovým podmínkám kurzu:

„Probrali jsme i něco nad rámec, zejména v reakci na aktuální otázky účastníků k tématu.“

„Bylo probráno vše. Účastníci měli doplňující otázky, které byly také probrány.“

Systemová podpora inkluzivního vzdělávání v ČR

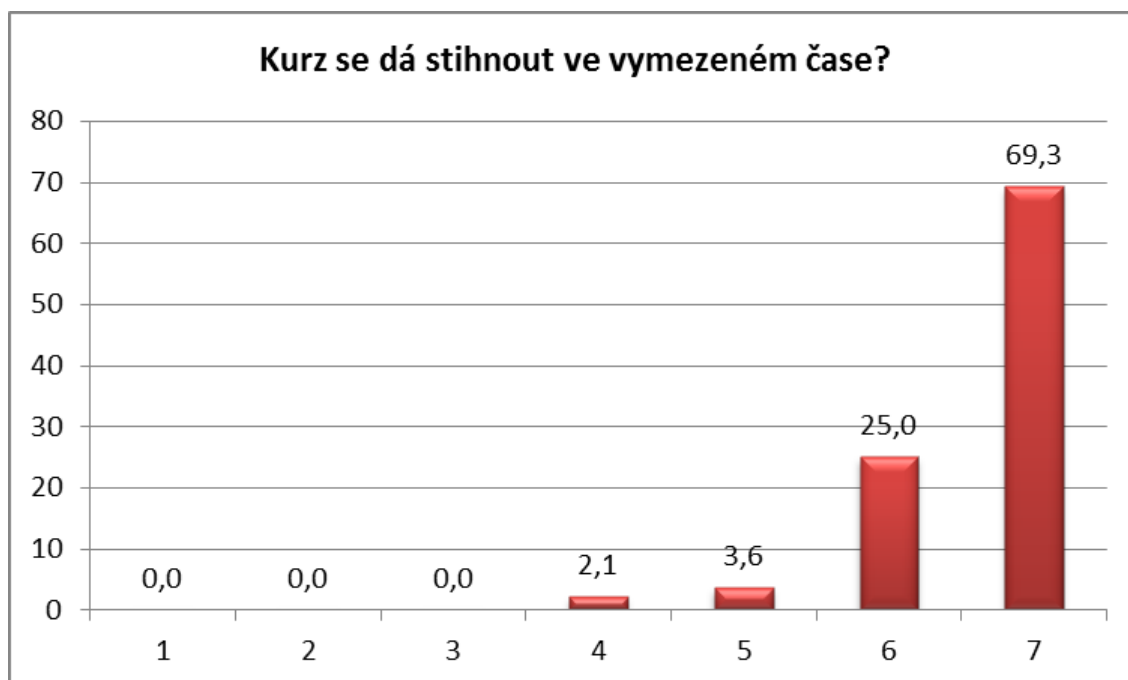
Registrační číslo: CZ.1.07/1.2.00/43.0003

„Stihlo se probrat vše podle plánu i s praktickými ukázkami kompenzačních pomůcek a didaktických materiálů.“

„Bylo probráno vše, byl i čas na vzájemnou konzultaci a diskusi.“ „Jako ochutnávka expresivních terapií je časová dotace dostačující.“

„Více prostoru pro praktickou část, rozsah informací, které je potřeba předem účastníků sdělit, je velký, tematika narušené komunikační oblasti je velmi rozsáhlá. Na praktické činnosti, o které byl největší zájem, nebylo tolik času. Je třeba zvážit, co je pro účastníky kurzu důležitější, nebo zda by nemohl být kurz rozdělen na dvě části.“

„V případě, že posluchači jsou aktivní a mají spoustu dotazů či poznámek, jako v tomto případě, mohla by zde být ještě hodina prostoru pro volnou diskusi účastníků. Kurz jako takový ale svým rozsahem plně koresponduje s časovou dotací.“



Graf č. 1: Vhodnost časové dotace

Systemová podpora inkluzivního vzdělávání v ČR

Registrační číslo: CZ.1.07/1.2.00/43.0003

II. Obsahové podmínky kurzu

Na základě výpovědí 77,9 % lektorů odpovídaly kurzy potřebám účastníků. Někteří lektori (8,5 %) volili i středové hodnoty. Záporně nehodnotil nikdo.

Lektori, kteří uváděli středové hodnoty, se shodovali v tom, že by cílová skupina měla být více homogenní, aby odpovídala potřebám účastníků kurzů. Pokud se ve skupině sejdou různorodé pozice (pedagogové, asistenti pedagoga, poradenští pracovníci a další pracovníci na vedoucích pozicích), je zřejmé, že i jejich potřeby budou rozdílné. Vzhledem ke stanovené časové dotaci kurzu a rozdílnosti účastníků není často možné zajistit spokojenost všech účastníků s obsahem kurzu. Je proto na lektorovi, aby se pokusil (prostřednictvím uspořádání kurzu, střídání aktivit...) naplnit potřeby co největšího počtu účastníků.

Proto je pro lektory, ještě před samotnou realizací kurzu, důležitá informace, kdo bude účastníkem daného kurzu, jestli jsou to dlouholetí pedagogičtí pracovníci, pro které jsou důležitější hlavně praktické ukázky a zodpovězení dotazů vyplývajících z jejich praxe, nebo se jedná o pedagogické pracovníky s kratší praxí, kteří ocení i teoretické či legislativní ukotvení dané problematiky.

Což je zas důležitým poznatkem pro organizátory vzdělávacích kurzů a programů, aby dopředu informovali lektory o skladbě účastníků.

Komentáře k vhodnosti kurzů ve vztahu k potřebám účastníků:

„Vzhledem k tomu, že na kurzu je mnoho pedagogických pracovníků se znalostmi z oblasti speciální pedagogiky (někteří vystudovaní speciální pedagogové), je podle mě zbytečně obecný začátek prezentace. Účastníci ujišťující se, zda bude kurz praktický, jsou tímto obecným začátkem překvapeni.“

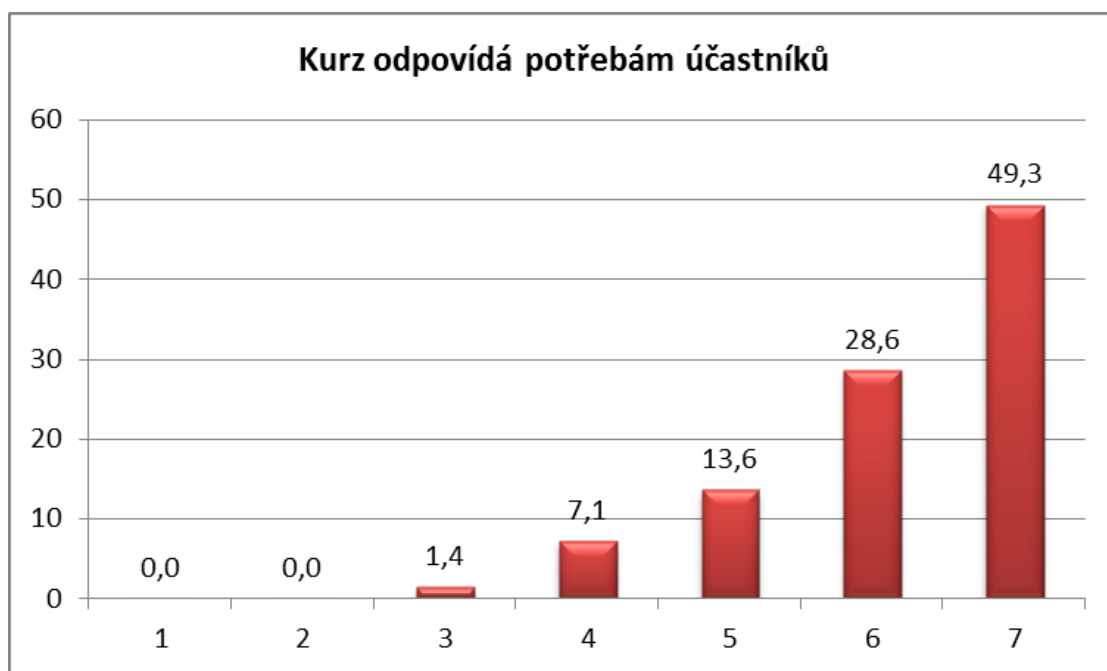
Systemová podpora inkluzivního vzdělávání v ČR

Registrační číslo: CZ.1.07/1.2.00/43.0003

„Ano. Na místě je vhodné jej mírně modifikovat podle odborných pracovišť a odborného zaměření účastníků.“

„Průběh kurzu reflektoval potřeby zúčastněných, byl prostor na dotazy a odpovědi, témata týkající se žáků se SVP v MŠ nastíněná účastníky, byla probrána, poskytnuty odkazy, literatura apod.“

„Mezi pedagogy ZŠ bylo několik učitelek z MŠ, v rámci přednášky bylo třeba vkládat alespoň částečně informace o postupech při práci s dětmi předškolního věku.“



Graf č. 2: Vhodnost kurzu ve vztahu k potřebám účastníků

Na položku týkající se **spolupráce s účastníky** 79,3 % lektorů uvedlo, že účastníci byli na kurzech aktivní, kladli dotazy, navrhovali řešení, aktivně naslouchali, zapojovali se do brainstormingu, diskutovali. Pouze ti, kteří např. neměli zkušenosti s určitou problematikou, nebyli příliš aktivní. Na některých byla znát únava. Jeden z negativních komentářů se týkal velmi pasivního

Systemová podpora inkluzivního vzdělávání v ČR

Registrační číslo: CZ.1.07/1.2.00/43.0003

přístupu účastníků kurzu a jejich pozdního příchodu na kurz. Avšak tyto komentáře se objevovaly ojediněle.

Komentáře ke spolupráci účastníků:

„Velmi záleží na tom, zdali účastník má/nemá praktickou zkušenost s dítětem/žákem se vzácným onemocněním. Dle toho pak převládá zvědavost – neutralita – částečný nezájem o prezentovanou problematiku oblast.“

„Oceňuji aktivitu a otevřenost skupiny.“

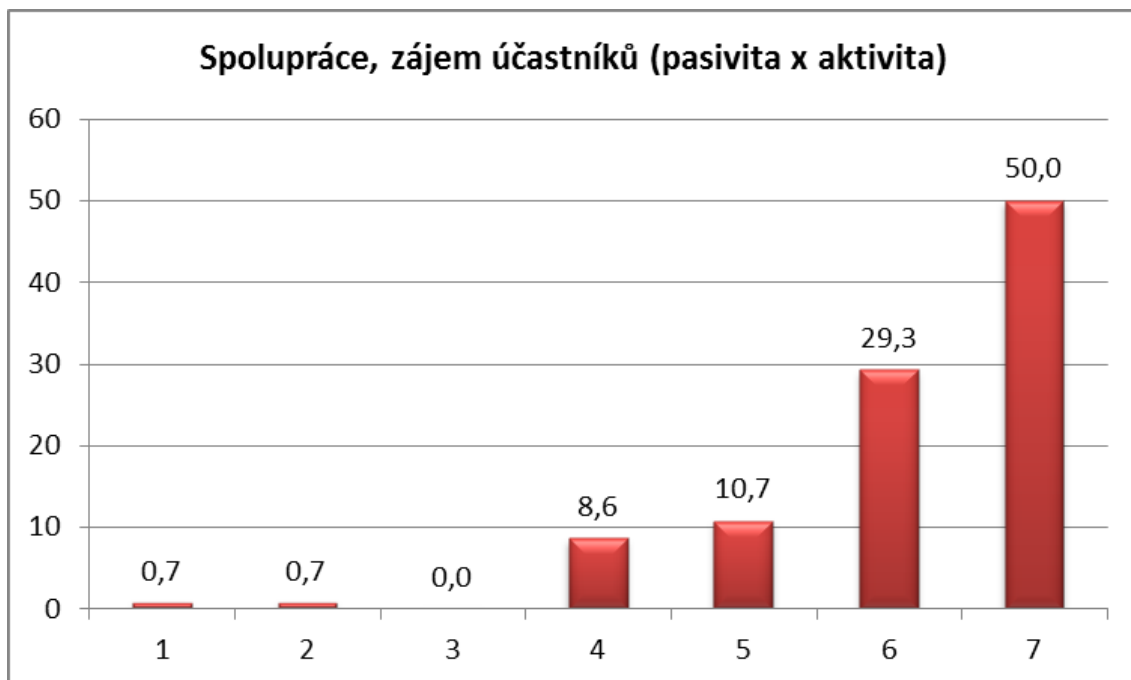
„Aktivita odpovídala zájmu o problematiku, která byla účastníkům spíše cizí.“

„V průběhu semináře byla znát velká únava u některých účastníků. Někteří pracovníci přišli s malým zpožděním v průběhu. Zajišťovali družinu a MŠ.“

„Účastníci se velice aktivně zapojovali, přicházeli s množstvím dotazů a zkušeností z praxe. Projevovali veliký zájem o řešenou problematiku.“

Systemová podpora inkluzivního vzdělávání v ČR

Registrační číslo: CZ.1.07/1.2.00/43.0003



Graf č. 3: Spolupráce a zájem účastníků

78,6 % považuje navržené aktivity za vhodné, někteří z lektorů (19,2 %) se pohybují ve středových hodnotách, absolutně nespokojeno s aktivitami bylo 2,1 procento lektorů.

Komentáře k vhodnosti navržených aktivit:

„Sylabus kurzu byl velmi stručný, ale to mně nevadilo, koncipovala jsme si kurz sama, podle zkušenosti, co učitelé potřebují a na co se nejčastěji ptali.“

„Aktivity byly upraveny podle požadavků účastníků, kteří již dopředu avizovali, že si přejí praktický kurz, s konkrétními příklady z praxe a konkrétními návrhy řešení situací (samozřejmě týkajících se tématu žák s SPU).“

„Vzhledem k počtu účastníků nešlo realizovat individuálnější konzultace a práce s kazuistikami a praktická cvičení.“

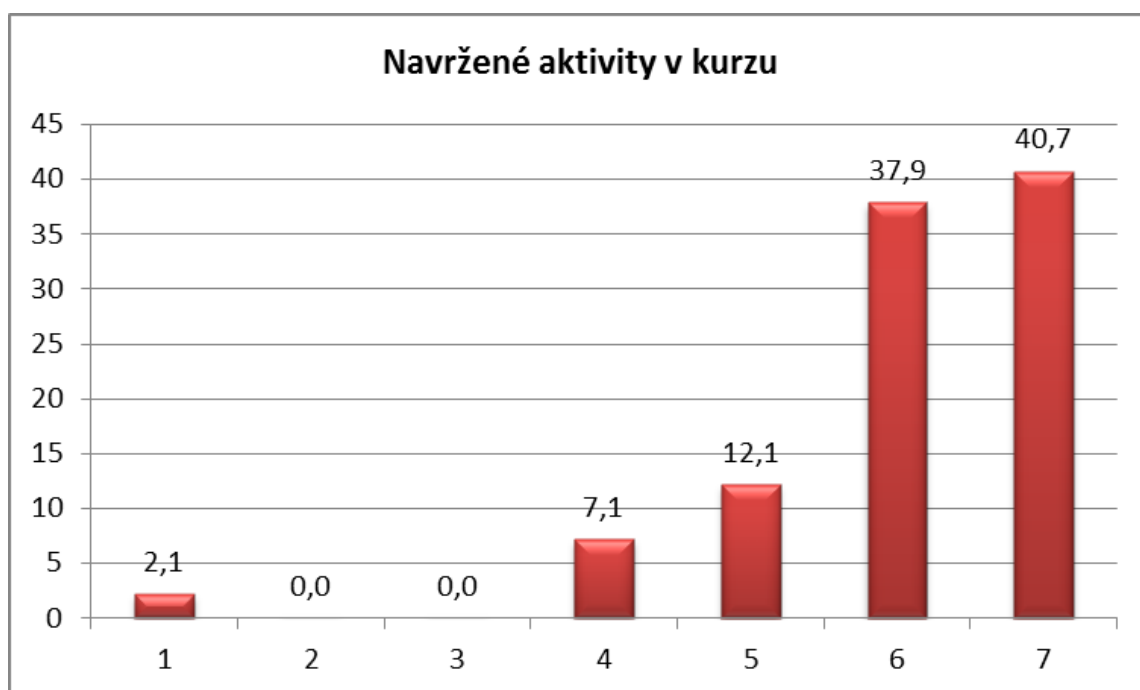
Systemová podpora inkluzivního vzdělávání v ČR

Registrační číslo: CZ.1.07/1.2.00/43.0003

„Navržené aktivity odpovídají obsahu kurzu. V aktivitě navíc se účastníci snažili sami navrhnout podpurná opatření v uvedených oblastech podpory.“

„Ještě jsem přidala mnohé konkrétní pomůcky a zdroje, odkazy na inkluzivní portály a metodiky pro práci s dítětem s postižením.“

„Snažil jsem se reagovat na aktuální zadání frekventantů při dodržení základního tématu. Teorii jsem minimalizoval, převládaly praktické návody řešení.“



Graf 4: Vhodnost navržených aktivit

V případě hodnocení výukových a učebních materiálů jsou hodnoty rozvrstveny téměř po celé škále. 73,6 % lektorů považovalo pracovní a učební pomůcky za vhodné, 11,4 % se drželo ve středových hodnotách, 2,1 % považovalo pomůcky za spíše nevhodné. Mnozí lektoři si materiály doplnili vlastními materiály (kazuistiky, pomůcky, videoukázky). Nedostatečné byly hodnoceny materiály a pracovní listy pro práci se žáky s ADHD.

Systemová podpora inkluzivního vzdělávání v ČR

Registrační číslo: CZ.1.07/1.2.00/43.0003

Komentáře k vhodnosti pracovních a učebních materiálů:

„Účastníci měli k dispozici pracovní listy, ukázala jsem jim tituly doporučené literatury i potřebné webové adresy s kontakty na logopedy v resortu zdravotnictví a školství, distributory logopedických pomůcek. Ukázali jsme si aplikaci některých logopedických pomůcek.“

„Byla vytvořena vlastní rozsáhlá prezentace, čerpáno bylo z podkladů publikací o vzácných onemocněních. Kurz byl doplněn zajímavými informacemi, odkazy, videoukázkami, kazuistikami, materiály a edukačními brožurami z různých patientských organizací apod.“

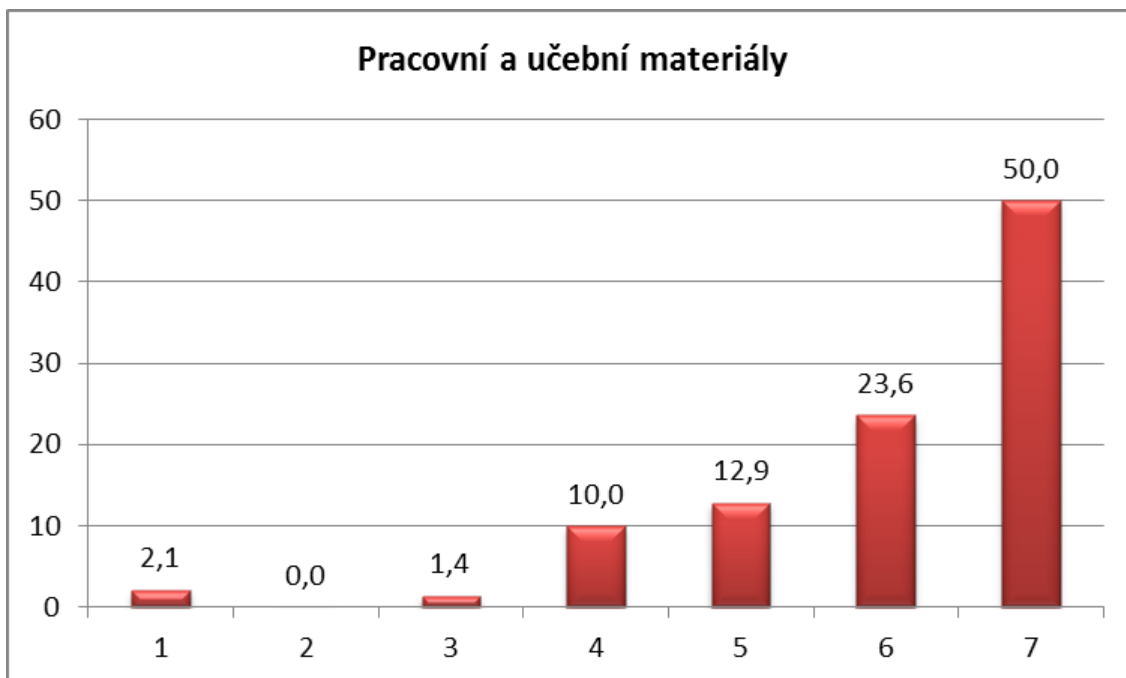
„Účastníkům bylo dle mého názoru představeno dostatečné množství aktuálně dostupné odborné literatury – ale opět záleží na cílové skupině.“

„Bohužel frekventanti kurzu nedostali materiály s předstihem.“

„Účastníci mají zájem o konkrétní metody práce s dítětem s ADHD ve škole. V tomto ohledu se mi zdají podklady (pracovní listy a prezentace) ke kurzu nedostačující.“

Systemová podpora inkluzivního vzdělávání v ČR

Registrační číslo: CZ.1.07/1.2.00/43.0003



Graf 5: Vhodnost pracovních a učebních materiálů

III. Organizační zajištění kurzu

Vysoké hodnocení 81,4 % si vysloužilo organizační zajištění kurzu, i když nějaké nedostatky se přece jen našly (např. co se prostor konání kurzu týče). Jejich přehled uvádíme v komentářích.

Komentáře k organizačnímu zajištění kurzu:

„Naprosto vynikající servis, bez jakékoliv připomínky.“

„Organizátoři velice vstřícní, vše zajistili tak, aby kurz mohl zdárně proběhnout.“

„Velmi dobrá organizace, vše proběhlo bez problémů, strava i prostory vyhovující.“

„Mohu posoudit školící prostory, technické zázemí a komunikaci s organizátory – vše na výbornou.“

Systemová podpora inkluzivního vzdělávání v ČR

Registrační číslo: CZ.1.07/1.2.00/43.0003

„Kurz proběhl ve škole, ze které byli účastníci. Organizace byla bezproblémová, komunikace s ředitelem školy také.“

„Komplikace se zajištěním dataprojektoru, avšak nakonec dataprojektor zajistili. Jinak spolupráce výborná.“

„Nebylo možné se připojit v prostorách fakulty z vlastního notebooku na internet (Wi-Fi).“

„Pro tento typ činností je ideální místnost s kobercem a více prostoru.“

„Nedostatek informací o konání a organizaci kurzu před začátkem kurzu nedostatek informací o proplácení cestovného, administrativě apod.“



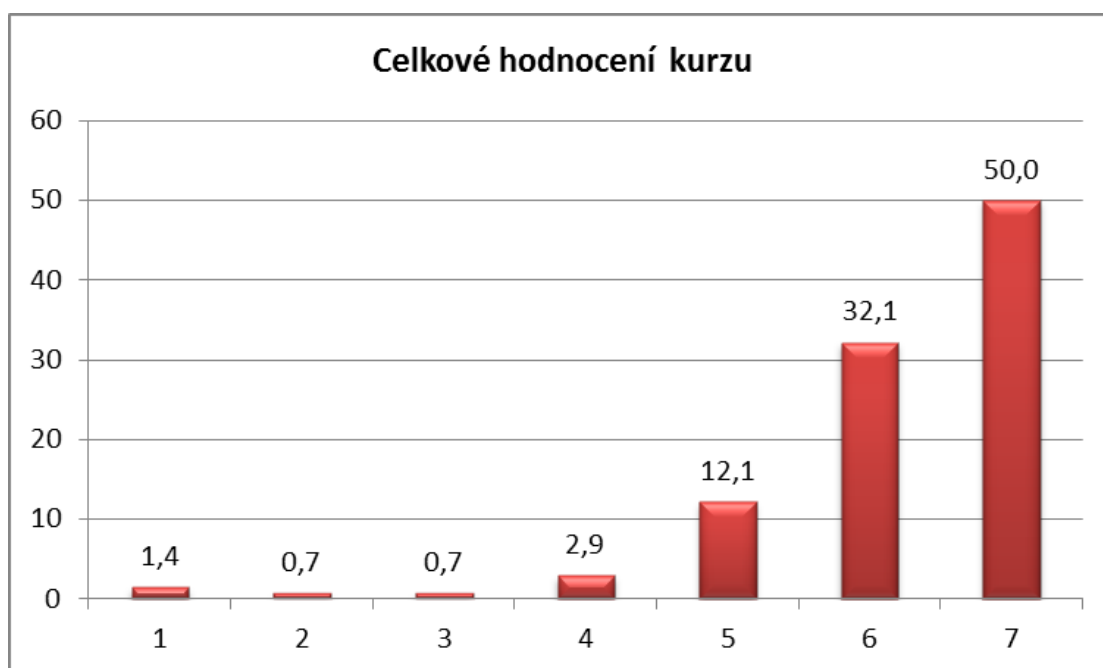
Graf 6: Organizační zajištění kurzu (IV. období)

Systemová podpora inkluzivního vzdělávání v ČR

Registrační číslo: CZ.1.07/1.2.00/43.0003

IV. Celkové hodnocení kurzu

Poslední oblastí, kterou lektori hodnotili, byl celkový dojem z daného kurzu.



Graf 7: Celkové zhodnocení kurzu

Komentáře k celkovému hodnocení kurzu:

„Když se sejdou dobří lidé, kteří mají opravdový zájem o problematiku, tak je práce snadná, vzájemně obohacující a příjemná. Takto tomu bylo i v tomto kurzu.“

„Kurz se konal v běžné třídě vybavené dataprojektorem, běžnou tabulí, standardními lavicemi pro žáky, pracovní atmosféra ve třídě byla dle mého názoru přirozenější, než koná-li se kurz v seminárních či jiných místnostech, které nemají charakter běžného pracovního prostředí učitelů

Systemová podpora inkluzivního vzdělávání v ČR

Registrační číslo: CZ.1.07/1.2.00/43.0003

s žáky. Dařilo se lépe simulovat situace vznikající ve třídě při běžném provozu. Počet cca 17 účastníků byl ideální pro jejich aktivní zapojení.“

„Škola byla na pořádání kurzu dobře připravena. Komunikace s vedením školy i frekventanty kurzu stejně jako organizace probíhala bez problémů.“

„Měla jsem pocit, že účastnice byly se zaměřením, obsahem kurzu spokojené.“

„Z pohledu organizátorů (vedení školy) vše bez problémů. Nálada mezi účastníky (pedagogy školy) odrážela nespokojenost některých s požadavky, které jsou dnes kladeny na učitele ZŠ.“

„Velmi nepříjemný kurz, evidentně objednan školou jen z důvodu dotovaného občerstvení, zájem o problematiku nulový.“

Jak vyplývá z výsledků, většina hodnotících lektorů (82,1 %) vyjádřili celkovou spokojenost s realizovanými kurzy, což bylo znát i z velkého množství pozitivních komentářů. Absolutně nespokojeno bylo 1,4 % respondentů. Především se jednalo o kurzy, na které se účastníci nepřihlásili dobrovolně a z vlastního zájmu, ale daný kurz by organizován vedením školy a jednotliví účastníci se ho účastnit museli.

Systémová podpora inkluzivního vzdělávání v ČR

Registrační číslo: CZ.1.07/1.2.00/43.0003

Příloha č. 1: Evaluační dotazník pro lektora

Evaluační dotazník pro lektora

Kurz:

Datum: Místo konání:

Vážení lektori, zdvořile Vás žádáme o vyplnění následujícího dotazníku. K jednotlivým položkám přiřadte body ze stupnice 1 až 7, které nejlépe odpovídají Vašemu názoru, přičemž **nejnižší hodnocení představuje číslo 1 (zcela nevyhovující) a nejvyšší hodnocení číslo 7 (zcela vyhovující)**. V rámci slovního komentáře můžete vyjádřit odůvodnění, doporučení organizátorům, či připomínky. Vašich odpovědí využijeme k dalšímu zlepšování kvality vzdělávání.

Časové podmínky:**Kurz se dá stihnout ve vymezeném čase***(Bylo probráno vše; něco nad rámec, příp. se nestihlo něco probrat a proč...)*

1	2	3	4	5	6	7
---	---	---	---	---	---	---

Prostor pro komentář:**Obsahové podmínky:****Kurz odpovídá potřebám účastníků**

1	2	3	4	5	6	7
---	---	---	---	---	---	---

Prostor pro komentář:

Systémová podpora inkluzivního vzdělávání v ČR

Registrační číslo: CZ.1.07/1.2.00/43.0003

Spolupráce, zájem účastníků (pasivita x aktivita)

1	2	3	4	5	6	7
---	---	---	---	---	---	---

Prostor pro komentář:**Navržené aktivity v kurzu**

1	2	3	4	5	6	7
---	---	---	---	---	---	---

*(Pokud ne, uveďte, co a jak byste upravili)***Prostor pro komentář:****Pracovní a učební materiály**

1	2	3	4	5	6	7
---	---	---	---	---	---	---

*(S čím se vám dobře pracovalo, zda dostali účastníci materiál, byla jim doporučena literatura apod.)***Prostor pro komentář:****Organizační zajištění kurzu:***(Ubytování, strava, školící prostory, technické vybavení, komunikace s organizátory...)*

1	2	3	4	5	6	7
---	---	---	---	---	---	---

Prostor pro komentář:



INVESTICE DO ROZVOJE VZDĚLÁVÁNÍ

Systemová podpora inkluzivního vzdělávání v ČR

Registrační číslo: CZ.1.07/1.2.00/43.0003

Celkové hodnocení kurzu:

1	2	3	4	5	6	7
---	---	---	---	---	---	---

Prostor pro komentář:

Děkujeme za vyplnění!