



## Výstup projektu

„Systémová podpora inkluzivního vzdělávání v ČR“

### Asistent pedagoga u žáků se zdravotním postižením

- činnosti pomoci při pohybu, sebeobsluze žáka a činnosti sociálního a zdravotního charakteru.

© kolektiv autorů,

Univerzita Palackého v Olomouci,

2015

## Obsah

1. Úvod .....	3
2. Pojetí problému .....	4
3. Právní východiska činnosti asistenta pedagoga.....	6
3.1. Stanoviska Veřejné ochránkyně práv k problematice AP .....	10
3.2. Činnosti asistenta pedagoga – shrnutí .....	12
4. Metodika šetření.....	13
5. Výsledky.....	16
5.1. Úkony pomoci při pohybu .....	16
5.2. Úkony asistenta pedagoga – pomoc při sebeobsluze .....	17
5.3. Činnosti asistenta pedagoga – zajištění a pomoc při úkonech zdravotní povahy.....	20
6. Závěry, shrnutí, doporučení.....	23
7. Přílohy: .....	25
7.1. Příloha 1: Činnosti asistenta pedagoga – pomoc při sebeobsluze žáka .....	25
7.2. Příloha 2: Činnosti asistenta pedagoga – úkony pomoci při pohybu .....	32
7.3. Příloha 3: Činnosti asistenta pedagoga – úkony zdravotní a ošetřovatelské .....	36

## 1. Úvod

V rámci projektu „Systémová podpora inkluzivního vzdělávání“ připravuje tým projektu sérii výstupů zaměřených na implementaci systému podpůrných opatření ve vzdělávací soustavě ČR.

Vedle rozsáhlého celku Katalogu podpůrných opatření, jsme věnovali pozornost i činnostem asistenta pedagoga (AP). Vytvořili jsme sérii metodických textů určených v první řadě asistentům pedagoga. Podstatná část z nich je přímo zaměřena na podporu práce asistenta pedagoga při poskytování podpůrných opatření.

Vytvořili jsme a po dobu jednoho školního roku pilotně ověřili síť metodického vedení asistentů pedagoga působící v krajích Olomouckém, Moravskoslezském, Ústeckém a Středočeském. V závěru projektu představíme i „Návrh financování AP“ a návrh modelu metodického vedení této pedagogické profese.

Využití asistenta pedagoga - jeho podpora - je již v současnosti jedním z klíčových prvků podpory vzdělávání žáků se SVP.

V rámci tohoto dokumentu najdete přehled jedné oblasti činnosti AP - a to poskytování úkonů pomoci při pohybu a sebeobsluze žáka, se zvláštním zřetelem k poskytování úkonů, které jsou obvykle chápány jako úkony „sociální či zdravotní péče“.

Důvodem pro vypracování tohoto materiálu jsou neustávající diskuse vedené o různých aspektech těchto a souvisejících činností asistentů pedagoga. Mezi nimi zejména:

- a) Má (může/musí) asistent pedagoga poskytovat i úkony, které jsou „laicky“ chápány jako úkony sociální péče či zdravotní úkony – a to v souvislosti se vzděláváním žáků, u nichž AP působí?
- b) Jaký je právní rámec poskytování těchto (a obdobných) úkonů?
- c) Jaký je kvantitativní rozměr této činnosti. Představuje zásadní či marginální problém systému působení AP?

Cílem tohoto dokumentu je poskytnout Ministerstvu školství, mládeže a tělovýchovy, krajským úřadům, ředitelům škol a pedagogické i rodičovské veřejnosti informaci o rozsahu těchto úkonů v náplni práce asistentů pedagoga. A to vždy v členění podle skupiny žáků s jednotlivým zdravotním postižením, u něhož AP působí.

Údaje pocházejí z rozsáhlého a v podobném rozsahu v ČR dosud neprovedeného výzkumu postojů, názorů, hodnocení a obsahu činnosti asistenta pedagoga, který byl v rámci projektu uskutečněn v měsících lednu – březnu 2015. V rámci kvantitativního měření se do výzkumu zapojilo 1733 asistentů pedagoga ze všech krajů ČR. Podrobné zpracování výzkumu je předmětem samostatné výzkumné zprávy, zde prezentovaná výseč se týká pouze proponované oblasti podpory při úkonech „pomoci při pohybu, péče a sebeobsluhy, včetně úkonů tzv. sociálního či zdravotního charakteru“. Přináší zajímavé údaje o kvantitativním rozsahu těchto činností poskytovaných asistenty pedagoga v českých školách.

**Za kolektiv autorů**

*doc. Mgr. PaedDr. Jan Michalík, Ph.D.  
Pedagogická fakulta Univerzity Palackého*

## 2. Pojetí problému

Asistent pedagoga bývá vnímán jako již téměř obligatorní prostředek speciálně pedagogické podpory žáka se speciálními vzdělávacími potřebami. V některých případech může docházet až k nadsazování jeho skutečné potřeby pro vzdělávání. Někteří účastníci vzdělávacího procesu (rodiče, ale i pedagogové) se tak mohou domnívat, že „bez asistenta pedagoga není možno žáka, zejména v běžném školství, vzdělávat“.

Tento přístup je nesprávný a neodpovídá stupni speciálně-pedagogického poznání. Řešení procedurálních aspektů přiznávání AP však není předmětem této zprávy. V tomto kontextu je nutno zdůraznit, že výše uvedené „přesvědčení o nezbytnosti“ AP má, a do budoucna bude mít, velký význam pro očekávaný nárůst počtu požadovaných pracovníků pro tuto profesi.

Význam AP do budoucna nepochybně vzroste, a to jak kvalitativně (význam pro naplnění vzdělávacích potřeb konkrétního dítěte, žáka nebo studenta – dále jen žák), tak kvantitativně (očekávaný nárůst počtu asistentů pedagoga).

Dne 13. 2. 2015 totiž schválila Poslanecká sněmovna svým usnesením č. 215 text vládní novely školského zákona, jenž byl následně publikován ve Sbírce zákonů pod č. 82/2015 Sb.

*Ve vztahu k aplikaci řady ustanovení upravujících vzdělávání žáků se speciálními vzdělávacími potřebami (dále i jen SVP) nebo potřebou podpůrných opatření, odložila účinnost této části zákona k 1. 9. 2016. Zákonodárce tak poskytl prostor cca jednoho školního roku k realizaci řady opatření normativního, organizačního, personálního či metodického charakteru.*

Právní úprava institutu asistenta pedagoga v této novele (viz dále) zřetelně řadí tuto pozici mezi podpůrná opatření, tj. nároková opatření, v případech, kdy je tak stanoveno příslušným školským poradenským zařízením.

Vzhledem k jejich celkovému počtu, jež uvádíme níže v tab. č. 1 (údaje vždy k září daného školního roku) je nepochybné, že musíme věnovat větší pozornost nejen procedurálním (organizaci přiznávání podpory AP) či finančním (hrazení mzdových nákladů), ale i obsahovým aspektům činnosti této profese v českém školství.

*V rámci projektu SPIV byl vytvořen návrh modelového „Standardu práce asistenta pedagoga“, který bude 30. 6. 2015 k dispozici v elektronické verzi na stránkách projektu [www.inkluzi.upol.cz](http://www.inkluzi.upol.cz).*

Tab. č. 1 Vývoj počtu asistentů pedagoga ve školách 2005/2014

Rok	Fyzické osoby		Přepočet na plné úvazky	
2005	1588		1156,4	
2006	2132		1559,9	
2012	6576		4276,5	
	AP pro děti /žáky se ZP	AP pro děti /žáky se SZn	ZP – přepočet na plné úvazky	SZn -přepočet na plné úvazky
	5966	610	3797,1	479,4
2013	7445		4770,4	
	6863	582	4325,6	444,8
2014	8873		5744,8	
	8155	718	5201,2	543,6

Zdroj: Statistiky MŠMT, uspořádání do tabulky autor.

Již v úvodu sdělujeme převažující mínění autorského kolektivu připravujícího tuto dílčí zprávu:

***Asistent pedagoga v českém školství musí v budoucnu nadále vykonávat i úkony dnes považované za úkony tzv. sociální či zdravotní povahy (a to s výjimkou vybraných specializovaných zákroků s vysokou možností ohrožení zdraví nebo života žáka).***

Důvodem je celková organizace veřejné správy (nejen) ve vzdělávání u nás. Zejména institut povinné školní docházky vytváří základní rámec pro řešení daného jevu. Zjednodušeně lze konstatovat „nutí-li stát své občany, a to i hrozbou vysokých sankcí případně až trestněprávního charakteru účastnit se jím organizované činnosti (vzdělávání v rámci povinné školní docházky), musí též stát zajistit možnost splnění této povinnosti všem, kterým ji ukládá“. To se týká i žáků se zdravotním postižením. U řady z nich je potom nutnou součástí „jejich existence“ potřeba kontinuálního, pravidelného provádění úkonů, které obvykle ve školství označujeme jako úkony sociální či zdravotní.

Stát má možnost řešit poskytování těchto úkonů různými způsoby, vzhledem k řadě okolností bude pro veřejné rozpočty zřejmě nejvýhodnější jejich zajištění asistenty pedagoga. Tedy pracovní pozicí, která je imanentně spojena s podporou žáků cílové skupiny.

Nic na tom nemění současné legislativní „bezčasí“, kdy, jak je dále uvedeno, právní úpravy poskytování těchto úkonů buď zcela chybí, nebo je naprosto nedostatečné.

Školská praxe, žáci se zdravotním postižením, asistenti pedagoga, učitelé a ředitelé škol se tak pohybují v jistém právním vakuu, které nepřispívá kvalitě vzdělávání (nejen) žáků cílové skupiny u nás.

### 3. Právní východiska činnosti asistenta pedagoga

Pozice asistenta pedagoga byla do tzv. školské legislativy zařazena přijetím zákona č. 561/2004 Sb., školský zákon.

#### Úprava školského zákona č. 561/2004 Sb. - § 16 - platné do 31. 8. 2016.

*(9) Ředitel mateřské školy, základní školy, základní školy speciální, střední školy, konzervatoře a vyšší odborné školy může ve třídě nebo studijní skupině, ve které se vzdělává dítě, žák nebo student se speciálními vzdělávacími potřebami, zřídit funkci asistenta pedagoga.*

*V případě dětí, žáků a studentů se zdravotním postižením a zdravotním znevýhodněním je nezbytné vyjádření školského poradenského zařízení.*

*10) Ke zřízení jednotlivé třídy, oddělení nebo studijní skupiny s upravenými vzdělávacími programy v rámci školy podle odstavce 8 a ke zřízení funkce asistenta pedagoga podle odstavce 9 je v případě škol zřizovaných ministerstvem či registrovanými církvemi nebo náboženskými společnostmi, kterým bylo přiznáno oprávnění k výkonu zvláštního práva zřizovat církevní školy, nezbytný souhlas ministerstva, v případě škol zřizovaných ostatními zřizovateli souhlas krajského úřadu.*

#### Prováděcí vyhláška MŠMT č. 73/2005 Sb.

Prováděcím předpisem je v tomto případě zmíněná vyhláška č. 73/2005 Sb., která v období do 31. 8. 2011 definovala pozici AP takto:

##### **§ 7 Asistent pedagoga**

*1) Hlavními činnostmi asistenta pedagoga jsou pomoc žákům při přizpůsobení se školnímu prostředí, pomoc pedagogickým pracovníkům školy při výchovné a vzdělávací činnosti, pomoc při komunikaci se žáky, při spolupráci se zákonnými zástupci žáků a komunitou, ze které žák pochází.*

*2) Žádost o souhlas se zřízením funkce asistenta pedagoga obsahuje název a sídlo právnické osoby, která vykonává činnost školy, počet žáků a tříd celkem, počet žáků se speciálními vzdělávacími potřebami, dosažené vzdělání asistenta pedagoga, předpokládanou výši platu nebo mzdy, zdůvodnění potřeby zřízení funkce asistenta pedagoga, cíle, kterých chce ředitel školy zřízením této funkce ve škole dosáhnout, a náplň práce asistenta pedagoga.*

##### **§ 8**

*(7) Ve třídách, odděleních konzervatoře a studijních skupinách, ve kterých se vzdělává žák se zdravotním postižením, může se souhlasem ředitele školy a zákonného zástupce žáka nebo zletilého žáka působit osobní asistent, který není zaměstnancem právnické osoby, která vykonává činnost školy.*

Uvedené znění bylo novelou (vyhláška č. 147/2011 Sb.) modifikováno od 1. 9. 2011 do současně platného znění zahrnujícího i obligatorní výkon úkonů „pomoci při sebeobsluze a pohybu“ – ovšem „jen“ u žáků s těžkým zdravotním postižením<sup>1</sup>:

<sup>1</sup> V žádném obecně závazném právním předpisu není stanovena definice „těžkého zdravotního postižení“, resp. diagnostických kritérií opravňujících k takovému výroku ŠPZ. Právní úprava účinná od 1. 9. 2016 umožní lépe zohlednit míru (hloubku) speciálních vzdělávacích potřeb žáků cílové skupiny a jim příslušející míru podpůrných opatření.

## § 7

### **Asistent pedagoga**

(1) Hlavními činnostmi asistenta pedagoga jsou:

a) pomoc pedagogickým pracovníkům školy při výchovné a vzdělávací činnosti, pomoc při komunikaci se žáky a zákonnými zástupci žáků a komunitou, ze které žák pochází,

b) podpora žákům při přizpůsobení se školnímu prostředí,

c) pomoc žákům při výuce a při přípravě na výuku,

**d) nezbytná pomoc žákům s těžkým zdravotním postižením při sebeobsluze a pohybu během vyučování a při akcích pořádaných školou mimo místo, kde škola v souladu se zápisem do školského rejstříku uskutečňuje vzdělávání.**

(2) Žádost o souhlas se zřízením funkce asistenta pedagoga obsahuje název a sídlo právnické osoby, která vykonává činnost školy, počet žáků a tříd celkem, počet žáků se speciálními vzdělávacími potřebami, dosažené vzdělání asistenta pedagoga, předpokládanou výši platu nebo mzdy, zdůvodnění potřeby zřízení funkce asistenta pedagoga, cíle, kterých chce ředitel školy zřízením této funkce ve škole dosáhnout a náplň práce asistenta pedagoga.

A k tomu stále přetrvává možnost daná ust. § 8 odst. 7 citované vyhlášky:

### **§ 8 Organizace speciálního vzdělávání**

(7) Ve třídách, odděleních a studijních skupinách, ve kterých se vzdělává žák se zdravotním postižením, může se souhlasem ředitele školy a zákonného zástupce žáka nebo zletilého žáka působit osobní asistent, který není zaměstnancem právnické osoby, která vykonává činnost školy.

### **Nová právní úprava – novela školského zákona č. 82/2015 Sb. – účinné od 1. 9. 2016**

Novela školského zákona řadí asistenta pedagoga mezi „podpůrná opatření“. Jedná se o do jisté míry nesystémový prvek, neboť se věcně jedná o jednu z profesí – pedagogický pracovník – stejně jako učitel, případně druhý učitel atd.

### **Znění § 16 školského zákona (dle novely č. 82/2015 Sb.):**

#### **§ 16 odst. 1)**

.... Děti, žáci a studenti se speciálními vzdělávacími potřebami mají právo na bezplatné poskytování podpůrných opatření školou a školským zařízením.

#### **§ 16 odst. 2)**

**Podpůrná opatření spočívají v.....**

**g) využití asistenta pedagoga**

#### **§ 16 odst. 11)**

Navýšení finančních prostředků poskytovaných na činnost školy ze státního rozpočtu podle § 161 až 163 z důvodu využití asistenta pedagoga je možné pouze, pokud dalo ministerstvo v případě škol zřizovaných ministerstvem nebo registrovanými církvemi nebo náboženskými společnostmi, kterým bylo přiznáno oprávnění k výkonu zvláštního práva zřizovat církevní školy, nebo krajský úřad v případě ostatních škol.

## **§ 19 Ministerstvo stanoví vyhláškou**

- a) konkrétní výčet a účel podpůrných opatření a jejich členění do stupňů;
- b) u podpůrných opatření druhého až pátého stupně pravidla pro jejich použití školou a školským zařízením a normovanou finanční náročnost pro účely poskytování finančních prostředků ze státního rozpočtu podle tohoto zákona;
- c) postup školy nebo školského zařízení před přiznáním podpůrného opatření dítěti, žákovi nebo studentovi;
- d) organizaci poskytování podpůrných opatření;
- .....
- h) podmínky pro využití asistenta pedagoga a pravidla jeho činnosti a podmínky působení osob poskytujících dítěti, žákovi nebo studentovi po dobu jeho pobytu ve škole nebo školském zařízení podporu podle zvláštních právních předpisů.**

### **Komentář:**

Školský zákon řadí asistenta pedagoga mezi podpůrná opatření. Na základě doporučujícího stanoviska příslušného školského poradenského zařízení je tak využití služeb asistenta pedagoga možno považovat za nárokové.

Podrobnosti musí stanovit prováděcí předpis, jehož tvorba se očekává v rozmezí druhé poloviny roku 2015.

*Dále uvedené informace z výzkumného šetření považuje kolektiv řešitelů za sui generis příspěvek pro tvorbu této prováděcí normy.*

### **Katalog prací a činnosti AP**

Další aspekty (požadované vzdělání) upravuje zákon č. 563/2004 Sb. o pedagogických pracovnících (§ 20 zákona), resp. nařízení vlády ČR č. 222/2010 Sb., o katalogu prací ve veřejných službách a správě. Podle něj je pozice asistenta pedagoga upravena (co do výkonu činnosti) následovně:

#### **2. 16. 05 ASISTENT PEDAGOGA**

##### **4. platová třída**

1. *Přímá pedagogická činnost spočívající v pomocných výchovných pracích zaměřených na zkvalitnění společenského chování dětí a žáků nebo studentů.*

2. *Přímá pedagogická činnost spočívající v pomocných výchovných pracích zaměřených na vytváření základních pracovních, hygienických a jiných návyků.*

##### **5. platová třída**

1. *Provádění rutinních prací při výchově dětí a žáků nebo studentů, upevňování jejich společenského chování, pracovních, hygienických a jiných návyků, péče a pomoc při pohybové aktivizaci dětí a žáků nebo studentů.*

##### **6. platová třída**

1. *Výchovné práce zaměřené na zkvalitnění společenského chování dětí a žáků nebo studentů.*

2. *Výchovné práce zaměřené na vytváření základních pracovních, hygienických a jiných návyků.*

##### **7. platová třída**

1. *Výklad textu, popřípadě učební látky a individuální práce s dětmi a žáky nebo studenty podle stanovených vzdělávacích programů a pokynů.*



### **8. platová třída**

*1. Vzdělávací a výchovná činnost podle přesně stanovených postupů a pokynů učitele nebo vychovatele zaměřená na speciální vzdělávání, individuální vzdělávání nebo specifické výchovné potřeby dítěte, žáka nebo studenta nebo skupiny dětí, žáků nebo studentů.*

### **9. platová třída**

- 1. Samostatná vzdělávací a výchovná činnost při vyučování zaměřená na speciální vzdělávací potřeby dítěte, žáka nebo studenta podle rámcových pokynů učitele nebo speciálního pedagoga.*
- 2. Samostatná vzdělávací, výchovná nebo speciálně pedagogická činnost vykonávaná v souladu se stanoveným individuálním vzdělávacím plánem dítěte, žáka nebo studenta podle rámcových pokynů speciálního pedagoga školského poradenského zařízení a v souladu s pokyny učitele.*

### 3.1. Stanoviska Veřejné ochránkyně práv k problematice AP

Složitost vzdělávání žáků se speciálními vzdělávacími potřebami v běžných školách (řada procedurálních nejasností přidělování asistenta pedagoga pro žáka nejen se zdravotním postižením) v současnosti vedla k podání až několika desítek podnětů převážně zákonných zástupců žáků se zdravotním postižením do kanceláře VOP.

VOP se tak vyjadřoval/la v posledním období k otázkám (ne) diskriminace žáků se speciálními vzdělávacími potřebami, a v tomto rámci bylo vydáno i několik doporučení, z nichž poslední se explicitně vyjadřuje k vykonávání „zdravotnických úkonů“ osobou asistenta pedagoga, širěji povinnosti školy zajistit jejich poskytování v případě, že je ve škole vzděláván žák s takovou potřebou.

#### Stanovisko č. 105/2013/DIS

Oblast práva	Diskriminace - vzdělávání
Věc	přístup ke vzdělávání, podmínky vzdělávání
Forma zjištění	Zpráva o zjištění diskriminace - § 21b
Výsledek šetření	Diskriminace zjištěna
Vztah k českým právním předpisům	561/2004 Sb., § 2 odst. 1 písm. a), § 2 odst. 1 písm. b), § 2 odst. 3, § 16 odst. 5, § 16 odst. 6, § 18, § 21 odst. 1 písm. f), § 50 odst. 2, § 50 odst. 3, § 174 odst. 2 písm. d), § 174 odst. 7 72/2005 Sb., § 1 odst. 5 73/2005 Sb., § 6 odst. 1, § 6 odst. 5, § 7 odst. 1 písm. d) 108/2006 Sb., § 39 262/2006 Sb., § 42 odst. 1 198/2009 Sb., § 1 odst. 1 písm. i), § 3 odst. 2
Datum vydání	<b>11. 02. 2015</b>
Datum podání	22. 08. 2013

#### Právní věta:

***I. Zdravotnický úkon spočívající v odsávání dýchacích cest pomocí endotracheální kanyly je povinností asistenta pedagoga, který poskytuje žákům s těžkým zdravotním postižením nezbytnou pomoc při sebeobsluze dle § 7 odst. 1 písm. d) vyhlášky č. 73/2005 Sb.***

#### Stanovisko Sp. zn.: 189/2012/DIS/LOB. Ze dne 21. 8. 2013

*I. Pokud stát ani přes doporučení odborníků nezajistí prostřednictvím svých orgánů podmínky pro vzdělávání dítěte s postižením v běžné základní škole spočívající v zajištění asistenta pedagoga, dopouští se nepřímé diskriminace podle ustanovení § 3 odst. 2 antidiskriminačního zákona a současně porušuje právo na rovný přístup dítěte ke vzdělání ve smyslu čl. 3 odst. 1 a čl. 33 Listiny základních práv a svobod, čl. 24 Úmluvy OSN o právech osob se zdravotním postižením a čl. 23 Úmluvy o právech dítěte.*

II. Postup krajského úřadu při udělení, resp. neudělení souhlasu se zřízením funkce asistenta pedagoga podle ustanovení § 16 odst. 10 školského zákona je výkonem přenesené působnosti

(§ 183 odst. 6 školského zákona). Krajský úřad je povinen aplikovat na zmíněný postup správní řád (§ 1 odst. 1 správního řádu ve spojení s § 183 odst. 1 školského zákona).

III. S ohledem na zásady prevence neodůvodněných rozdílů ve shodných či obdobných případech (§ 2 odst. 4 správního řádu) a transparentnosti postupu státní správy při přerozdělování veřejných prostředků je povinností krajského úřadu stanovit písemná kritéria pro udělení souhlasu podle ustanovení § 16 odst. 10 školského zákona. Zásada legitimního očekávání adresátů působení státní správy velí, aby krajský úřad tato kritéria zveřejnil, nejlépe způsobem umožňujícím dálkový přístup. Tento postup je potřebný i s přihlédnutím ke skutečnosti, že množství veřejných prostředků na zřízení funkce asistenta pedagoga je omezené, a tudíž správní orgán rozlišuje mezi různými speciálními vzdělávacími potřebami žáků.

### **V odůvodnění zmíněného stanoviska se dále uvádí:**

*Každé osobě s postižením je třeba dle ustanovení § 1 odst. 1 písm. i) a § 1 odst. 3 a § 2 odst. 3 zákona č. 198/2009 Sb., o rovném zacházení a o právních prostředcích ochrany před diskriminací a o změně některých zákonů (antidiskriminační zákon), ve znění pozdějších předpisů, zajistit právo na rovné zacházení v přístupu ke vzdělání a při jeho poskytování. V opačném případě jde o diskriminaci. Zdravotním postižením je tělesné, smyslové, mentální, duševní nebo jiné postižení, které brání nebo může bránit osobám v jejich právu na rovné zacházení v oblastech vymezených antidiskriminačním zákonem.<sup>2</sup> Současně musí jít o dlouhodobé postižení, které trvá nebo má podle poznatků lékařské vědy trvat alespoň jeden rok. **To je v případě dcery stěžovatelky bezesbytku naplněno, tzn. je na ni třeba nahlížet jako na osobu požívající ochrany podle antidiskriminačního zákona.***

*Osoby s postižením jsou chráněny i ustanovením § 3 odst. 2 antidiskriminačního zákona o nepřímé diskriminaci, zakazujícím odmítnutí či opomenutí přijmout přiměřená opatření pro osoby s postižením, jedná-li se o jejich přístup, mj. ke službám určeným veřejnosti. Takovou službou je i vzdělání (nejde o službu privátního charakteru), navíc takto je vzdělávání pojato i školskými předpisy, když podle ustanovení § 2 odst. 3 školského zákona je vzdělávání poskytované podle tohoto zákona veřejnou službou. Žákům s postižením je tak třeba zajistit přiměřená opatření.<sup>3</sup>*

*Ustanovení § 3 odst. 2 antidiskriminačního zákona vychází z tzv. sociálního modelu zdravotního postižení, tj. z konceptu, podle něž povaha stávajícího společenského (mj. vzdělávacího) systému vytváří bariéry pro plné uplatnění práv osob s postižením. Jde o přístup, dle něhož jsou bariéry zabraňující mj. rovnému přístupu ke vzdělání výsledkem nikoli neschopnosti osoby s postižením se přizpůsobit, ale neschopnosti okolí přizpůsobit se těmto osobám. **Žák s postižením má nepochybné právo na realizaci podpory, která jeho šance vyrovná.<sup>4</sup> Proto zákonodárce koncipuje ustanovení § 3 odst. 2 antidiskriminačního zákona jako aktivní závazek. Při úvaze***

<sup>2</sup> Ustanovení § 5 odst. 6 antidiskriminačního zákona.

<sup>3</sup> Závěr o veřejné povaze služby obsahující poskytování vzdělávání podtrhuje i okolnost, že český právní systém stanoví povinnou školní docházku. Také odborná literatura k této otázce uzavírá, že opačný závěr by byl nelogický (Boučková, P. a kol. Antidiskriminační zákon. Komentář. Praha: C. H. Beck, 2010, s. 166 - 167). I návrh nové směrnice Rady EU o provádění zásady rovného zacházení s osobami bez ohledu na jejich náboženské vyznání nebo víru, zdravotní postižení, věk nebo sexuální orientaci, zakazuje podle čl. 3 odst. 1 písm. c) diskriminaci mj. na základě zdravotního postižení s tím, že zvýšenou ochranu osob s postižením je třeba realizovat mj. v jejich přístupu ke vzdělání. Přitom podle čl. 4 odst. 1 písm. b) ve spojení s čl. 2 odst. 5 téže směrnice je formou diskriminace také odepření přijetí přiměřených úprav osobám s postižením v oblastech pokrytých směrnicí, tj. i ve vzdělání.

<sup>4</sup> Tamtéž, s. 160-161.

*o přiměřenosti opatření je třeba vzít podle ustanovení § 3 odst. 3 antidiskriminačního zákona v úvahu míru užítka takového opatření, jeho finanční únosnost a dostupnost, a dále způsobilost náhradních opatření uspokojit potřebu osoby s postižením.*

### **3.2. Činnosti asistenta pedagoga – shrnutí**

Základní okruh působnosti asistenta pedagoga tvoří souhrn činností, které lze dále rozdělit na:<sup>5</sup>

- a) **Individuální nebo skupinová podpora žáka/žáků se SVP v rámci vyučování přímo ve třídě** - tato podpora sahá od přípravy pomůcek a učebních materiálů až po zadávání instrukcí, vedení a dopomoci při plnění výukových činností.
- b) **Individuální nebo skupinová podpora žáka/žáků se SVP v rámci vyučování mimo třídu** - výuka žáků asistentem mimo třídu musí probíhat podle přesných instrukcí pedagoga a její průběh musí být v závěru vyučovací jednotky učitelem pravidelně ověřován. Nesmí docházet k nadužívání této formy práce!
- c) **Práce asistenta pedagoga s žáky bez speciálních vzdělávacích potřeb** - se odehrává v průběhu méně kvalifikovaných činností (např. dozoru nad skupinovou prací, opakování již osvojené látky) a jejím účelem je umožnit učiteli, aby mohl sám věnovat více času a péče žákům se SVP.
- d) **Pomoc při sebeobsluze a doprovod při pohybu během vyučování** - je důležitou formou podpory žáků s těžšími formami zdravotního postižení.
- e) **Společná příprava s učitelem na výuku** - je velmi důležitou součástí nepřímé pedagogické práce asistenta pedagoga.
- f) **Doučování žáků** - bývá v praxi asistenta pedagoga častější u žáků se SZN. Tuto formu podpory nelze vyloučit ani u žáků se ZP.
- g) **Komunikace s rodiči žáků** - zajišťovaná či zprostředkovávaná i asistentem pedagoga může mít význam ve vzdělávání žáků se ZP (užší spolupráce rodiny a školy ve vzdělávání žáka, zprostředkování informací ze školy v případě dlouhodobých absencí apod.).
- h) **Konzultace s poradenskými pracovníky** - jak v rámci školy (s výchovným poradcem, školním speciálním pedagogem, školním psychologem) tak i v rámci komunikace s pracovníky školských poradenských zařízení (PPP a SPC).

---

<sup>5</sup> Kol. autorů: Standard práce asistenta pedagoga, Olomouc: Univerzita Palackého, 2015, v tisku.

## 4. Metodika šetření

Cílem výzkumu bylo zjistit, analyzovat a deskribovat vybrané aspekty realizace činnosti AP, jehož funkce je aktuálně vykonávána u žáků se SVP v České republice. Část předložená v této zprávě je dílčím zpracováním rozsáhlého výzkumu, který je celkově zaměřen na deskripci základních faktorů ovlivňujících výkon pozice AP. Mezi hlavní oblasti, který celý výzkum zjišťoval, analyzoval a deskriboval, byly:

- a) pracovně-právní vztahy a aspekty výkonu pozice AP v sociokulturním kontextu ČR;
- b) distribuce obsahové náplně/struktury činností, které AP v podmínkách ČR běžně realizuje – se zvláštním zřetelem na měření rozsahu činností tzv. sociálních a zdravotních úkonů;
- c) vztahové aspekty pozice AP – koordinace činností, kooperace s ostatními subjekty školy a profesionály.

### Soubor a metodika

Pro získání výzkumných dat bylo využito ex post facto designu kvantitativního přístupu. Technikou sběru dat byl dotazník vlastní konstrukce, který – vzhledem k očekávanému počtu potenciálních respondentů v ČR – byl administrován elektronicky. Jelikož byla zjištěna absence tuzemských publikačních výstupů (studie, empirická šetření, výzkumné zprávy, přehledové studie – review apod.), byly jednotlivé sady položek dotazníku vytvářeny na základě analýzy obsahu legislativy upravující výkon a kompetence pozice AP, dále pak na základě skupinové kritické diskuse s profesionály dané oblasti (speciální pedagogové, školští psychologové, metodikové prevence apod.), kteří do procesu koordinace/kooperace s AP již v metodickém, koordinačním či pracovně-právním vztahu vstoupili. Dotazník sestával z položek uzavřených, polo uzavřených i volných. Názorové a frekvenční položky byly zjišťovány s pomocí škál Likertova typu (kde „1 = naprosto nesouhlasím/velmi špatný; 10 = naprosto souhlasím/velmi dobrý“). Položky zjišťující četnosti výkonu realizovaných pracovních činností byly zaznamenávány na operacionalizovaných volbách „stále – často – občas – neposkytují“, přičemž respondentu byla k dispozici nápověda s přesnou specifikací časového období/opakování konkrétních oblastí vymezených pracovních činností.

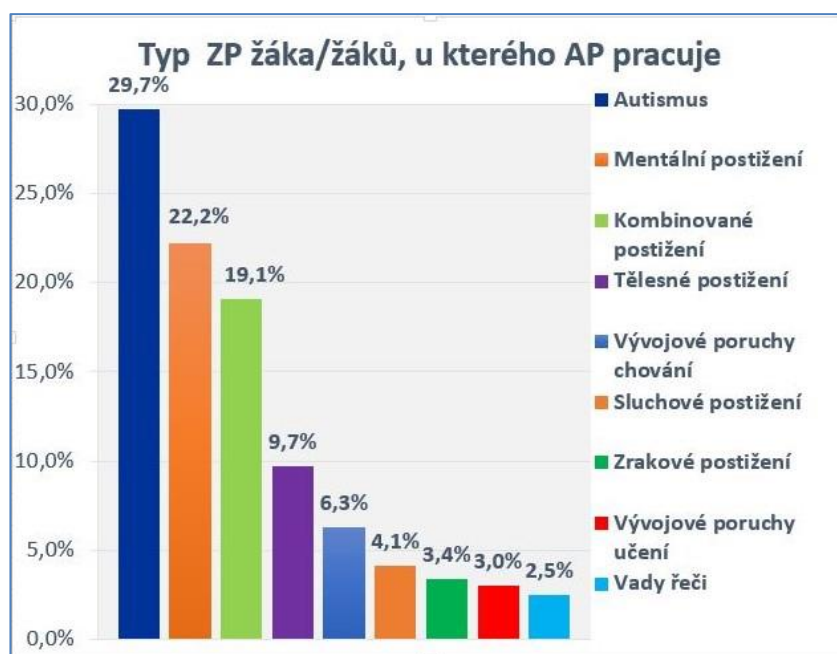
Dotazník byl distribuován v období 01 – 02/2015 za podpory kooperujících pracovníků Krajských úřadů ČR (odborníky školství). Součástí dotazníku byly vedle sociodemografických údajů (pohlaví; věk; vzdělání; filtrační položka – délka výkonu praxe na pozici AP; příbuzenský vztah s žákem se SVP; typ znevýhodnění žáka se SVP; velikost školy; lokace výkonu práce; mzdové podmínky a zařazení apod.) i tyto domény:

- a) identifikační položky – cílová skupina žáků se SVP, u kterých je výkon pozice AP realizován;
- b) pracovně-právní vztahy (a jejich atributy);
- c) náplň práce (obsah vykonávaných činností) AP: oblasti „dopomoc při sebe obslužných činnostech“; „do/pomoc při pohybu“; „úkony ošetřovatelského rázu“; „práce se žáky SZN a jejich rodinami“; dále pak rozložení pracovní doby – identifikace rozsahu přímé pedagogické práce se žákem se SVP a práce nepřímé;
- d) profesní vzdělávání a metodická podpora AP.

Dotazník tvořily třicet dvě položky. V jeho závěru dostali respondenti (AP) možnost zhodnocení stávající situace v podobě sdělení názorů a připomínek. Zkoumaný soubor byl na základě třídění vyplněných dotazníků vytvořen ze souboru respondentů, kterým byl dotazník elektronicky distribuován. Celkový počet respondentů byl  $n = 1732$  (primární, zkoumaný soubor). Vlastní výběr respondentů probíhal záměrným vyčerpávajícím výběrem – byly osloveny všechny školy, na kterých byla/je zřízena funkce AP. V procesu sběru a analýzy dat byla garantována anonymita, a to ve fázi publikování dílčích výsledků výzkumu. Respondenti měli pouze možnost uvést e-mailovou adresu, pokud stáli o zaslání výsledků šetření. Do zkoumaného (sekundárního, selektivního) souboru byly zařazeny dotazníky, které byly řádně vyplněny a odeslány k následné archivaci a systematické práci s nimi, a byly tříděny do tří samostatných skupin (viz níže). Jako vstupním kritériem posloužil fakt, že respondent aktuálně vykonává práci AP a je ochotný zúčastnit se realizovaného šetření. Věk respondentů ani region, ve kterém se nachází škola, kde jako AP aktuálně působí, nebyly a priori předem vymezovány.

Průměrný věk všech respondentů činil 38,52 let (SD = 11,3), variační rozpětí (19–78 let). Vzhledem k rozdílným vlastnostem výkonu pozice AP byl zkoumaný soubor komparován dle partikulárních souborů „AP pracující se žáky ZP“; „AP pracující se žáky SZN“; „AP pracující se žáky nabývajících více kriteriálních parametrů“.

**Graf č. 1 Asistent pedagoga u jednotlivých skupin žáků dle druhu zdravotního postižení**



Výzkum potvrdil očekávanou, ale velmi významnou skutečnost. **Velká většina AP působí u žáků se znevýhodněním v kognitivní oblasti** (žáci s mentálním postižením, poruchou autistického spektra a žáci s kombinovaným postižením – předpokládá se většinové zastoupení postižení mentálního). **Celkem se jedná o cca 71% všech AP** ve výzkumu. Vzhledem k jeho reprezentativnosti lze naměřený údaj vztáhnout i k základnímu souboru AP v ČR.

Z naměřeného údaje – v kombinaci s výše uvedenými ustanoveními právní úpravy a soudobého pojetí anti-diskriminační legislativy a vzhledem k celkovému počtu žáků s uvedenými druhy postižení **lze důvodně očekávat výrazné zvýšení počtu žádostí – a tedy i nutných/potřebných pozic AP v českých školách.** (Uvedený předpoklad nemá přímou souvislost s předmětem této analýzy, ale má význam pro očekávaný nárůst finančních prostředků na tuto pozici po účinnosti novely § 16 – více viz. dokument projektu SPIV „Kvalifikovaný odhad finanční náročnosti podpůrných opatření pro žáky se speciálními vzdělávacími potřebami v ČR“.

## 5. Výsledky

V této části budou představeny výsledky výzkumu sledující jednotlivé činnosti/úkony AP soustředěné do tří celků: pomoc při pohybu, sebeobsluze a provádění úkonů zdravotní či zdravotnické povahy.

### 5.1. Úkony pomoci při pohybu

Jedná se o činnosti, které jsou *de iure* již nyní platnou náplní činnosti AP viz výše ust. § 7 vyhlášky č. 73/2005 Sb. V popisovaném výzkumu byly sledovány tyto činnosti:

- a) asistence při přesunech ve třídě;
- b) dopomoc při chůzi;
- c) dopomoc při vstávání (z lůžka, žíněnky aj.);
- d) dopomoc při usedání;
- e) zvedání žáka bez pomoci zvedáku;
- f) zvedání žáka s pomocí zvedáku;
- g) nošení žáka;
- h) manipulace s vozíkem při pohybu;
- i) pomoc při nastupování / vystupování z/do auta;
- j) vysazení na WC;
- k) pomoc při prostorové orientaci (verbální dotykem).

Vždy zvláště pro asistenta pedagoga, který působil u žáka s následujícím postižením:

- a) mentální postižení – MP;
- b) sluchové postižení – SP;
- c) tělesné postižení – TP;
- d) zrakové postižení – ZP;
- e) narušení komunikační schopnosti – NKS;
- f) poruchy autistického spektra – PAS;
- g) kombinované postižení – KP.

Největší rozsah pomoci při pohybu vyžadují (dle očekávání) žáci s tělesným postižením. Možnost - stále a často - zvolilo u některých činností mapujících rozsah pomoci až 85% AP. Typickými úkony, na nichž participuje nadpoloviční většina AP, jsou dopomoc při chůzi, dopomoc při vstávání a usedání a asistence při přesunech ve třídě. Stejně tak pozorujeme vysoké zastoupení těchto činností u AP působících u žáků s kombinovaným zdravotním postižením (připomeňme, že zde převažuje kombinace postižení mentálního a tělesného). Samostatnou kategorií představují AP působící u žáků se zrakovým postižením, kde je jejich činnost soustředěna na úkony „pomoc při prostorové orientaci“ a dále „asistence při přesunech ve třídě“ či „dopomoc při chůzi“. Podle očekávání menší rozsah činností tohoto druhu jsme zaznamenali u AP u žáků s narušením komunikační schopnosti a sluchovým postižením.

Zásadním zjištěním je skutečnost, že ani v činnostech, které jsou obecně považovány za imanentní způsob podpory žáka s určitým zdravotním postižením není tato podpora poskytována ve 100% a někdy ani v nadpoloviční většině situací (zrakové postižení a pomoc při prostorové orientaci nebo tělesné postižení a pomoc při chůzi/manipulaci s vozíkem). Existuje řada žáků s příslušným zdravotním postižením, kteří daný úkon zvládají samostatně, ať již vzhledem k (mírnějšímu) stupni zdravotního postižení nebo pro zvládnutí kompenzačních činností, které zvyšují jejich samostatnost.



Ve sledované oblasti (násl. tab. č. 2) bylo hodnoceno 11 úkonů. Z celkového množství 77 variant (při sedmi druzích zdravotního postižení) je daná činnost zajišťována nadpoloviční většinou AP v 8 případech. Přitom 4 úkony se objevují ve skupině žáků s TP a 2 ve skupině žáků se zrakovým postižením. Ve skupině žáků s NKS AP neposkytují (v námi popisovaném rozsahu) žádný z úkonů v 8 případech, u žáků se SP v 6 situacích/úkonech a u žáků se zrakovým postižením je nulové zastoupení dvou činností/úkolů

**Tab. č. 2: Četnost činností „pomoc při pohybu“ AP u jednotlivých skupin žáků dle zdravotního postižení vykonávaných „stále a často“.**

Činnost/úkon – druh zdravotního postižení žáka	KP	MP	NKS	PAS	SP	TP	ZP
a) asistence při přesunech ve třídě	61,30	56,50	22,60	40	22	85,90	54,80
b) pomoc při chůzi	45,90	34,70	3,20	12	4	56,70	45,20
c) pomoc při vstávání (z lůžka, žíněny aj.)	35,70	25,90	0	7,70	4	52,50	9,50
d) dopomoc při usedání	37,80	25,10	3,20	5,80	0	55,80	21,50
e) zvedání žáka bez pomoci zvedáku	31,50	20,50	0	5,20	0	49,20	7,20
f) zvedání žáka s pomocí zvedáku	2,50	3,30	0	0,30	0	3,40	0
g) nošení žáka	15,80	13,90	0	3	0	29,20	0
h) manipulace s vozíkem při pohybu	32,40	20,40	0	3,20	0	60	2,40
i) pomoc při nastupování / vystupování z/do auta	14,90	13,10	0	2,20	0	20,90	14,30
j) vysazení na WC	31	25,20	0	7,40	2	40	7,20
k) pomoc při prostorové orientaci (verbální dotykem)	43,40	35	0	24,10	18	27,50	64,30
<b>Celkem 1 117 AP</b>	<b>235</b>	<b>274</b>	<b>31</b>	<b>365</b>	<b>50</b>	<b>120</b>	<b>42</b>

**Pozn.:**

- a) Stále = nejméně 1x denně, často = nejméně 1x za týden. Další kategorií bylo „občas“ – prováděný úkon nejméně 1x měsíčně. Údaje v tabulce jsou součtem možností „stále a často“.
- b) Údaje v tabulce jsou v %.
- c) Červeně jsou vyznačeny nadpoloviční četnosti a modře úkony vykonávané více než 40% a méně než 50% AP.

**5.2. Úkony asistenta pedagoga – pomoc při sebeobsluze**

V předmětné oblasti bylo zjišťováno působení AP při zajištění/pomoci s těmito úkony sebeobsluhy:

- a) krájení stravy;
- b) mixování stravy;
- c) podávání stravy;
- d) podávání tekutin;
- e) příprava/podávání nutričních nápojů;
- f) oblékání a svlékání;
- g) obouvání a zouvání;

- h) zavazování tkaniček;
- i) výměna hyg. pomůcek (pleny, vložky, aj.);
- j) výměna osobního prádla;
- k) celková koupel/sprcha;
- l) hygienická pomoc s vyprázdněním;
- m) mytí rukou;
- n) sušení rukou;
- o) čištění zubů;
- p) asistentce při smrkání;
- q) asistence při uchopování předmětů;
- r) „hlídání“ kochleárního implantátu;
- s) obsluha řečového procesoru;
- t) servis sluchadel (výměna baterií, čištění aj.).

Rovněž úkony sebeobsluhy jsou uvedeny mezi standardní činnosti AP (užitím dikce § 7 vyhl. č. 73/2005 Sb.). Přesto se v praxi lze setkat s (nikoliv ojedinělými) názory, že se jedná o činnosti tzv. sociální, tedy činnosti, které nepřísluší asistentu pedagoga – jako pedagogickému pracovníkovi. V souladu s pojetím naší zprávy zastáváme stanovisko neoprávněnosti takových postojů a považujeme výše uvedené činnosti/úkony AP za prováděné v souladu s právní úpravou.

Ve sledované oblasti bylo posuzováno 20 možných činností/úkonů. Při existujících 7 skupinách žáků dle zdravotního postižení, tak existuje celkem 140 dílčích výsledků. Nadpoloviční většina byla zaznamenána jen v pěti oblastech. Z nichž ve třech případech šlo o úkony poskytované žákům s kombinovaným postižením, a dva úkony byly nadpoloviční většinou AP poskytovány žákům s tělesným postižením.

Více než 40% četnost provádění daného úkonu uvedli AP u pěti činností u žáků s kombinovaným postižením, čtyři činnosti u žáků s TP a dvě činnosti u žáků s MP. Poněkud překvapivě nedosáhly této četnosti AP působící u žáků s PAS a žáků se zrakovým postižením. Nepřekvapí menší zastoupení těchto úkonů u AP působících u žáků s NKS.

Naproti tomu je hodnotíme jako překvapivé, že vůbec žádné zastoupení příslušné činnosti (připomínáme v režimu stále + často) bylo zaznamenáno jen u sedmi úkonů (z dvaceti) u žáků s NKS, pěti úkonů u žáků se sluchovým postižením a tří úkonů u žáků se zrakovým postižením a jednoho úkonu (servis sluchadel) u žáků s PAS. Ze 140 dílčích posuzovaných úkonů/činností tak ve sledované četnosti (stále + často) nebylo poskytováno ve sledovaném intervalu jen u 16 úkonů!

Pokud bychom uvedli i výsledky v kategorii „občas“ tj. nejméně 1x do měsíce, byly by výsledky ještě výraznější – ve prospěch zastoupení těchto činností AP u všech skupin žáků se zdravotním postižením.

**Tab. č. 3: Četnost činností „pomoc při sebeobsluze“ AP u jednotlivých skupin žáků**

<b>Činnost/úkon - druh zdravotního postižení žáka</b>	<b>KP</b>	<b>MP</b>	<b>NKS</b>	<b>PAS</b>	<b>SP</b>	<b>TP</b>	<b>ZP</b>
a) krájení stravy	46,4	33,2	6,5	18,4	6	35,80	28,57
b) mixování stravy	4,30	2,90	0	0,60	0	3,40	0
c) podávání stravy	40	33,20	3,20	17	2	43,40	28,50
d) podávání tekutin	43	36,50	6,40	15,90	2	47,50	21,40
e) příprava / podávání nutričních nápojů	5,10	2,20	0	0,80	0	5	2,40
f) oblékání a svlékání	58,70	46,30	19,40	35,60	12	69	28,50
g) obouvání a zouvání	55,30	42,30	13	26,80	8	57,50	19
h) zavazování tkaniček	57	52,20	19,40	34,60	14	50	26,20
i) výměna hyg. pomůcek (pleny, vložky aj.)	22,60	22,60	19,70	3,20	7,70	4	16,70
j) výměna osobního prádla	23	19,70	0	7,10	0	19,20	2,40
k) celková koupel / sprcha	2,10	2,90	0	1,10	0	0,80	0
l) hygienická pomoc při vyprázdnění	41,70	26,30	6,40	15,30	4	38,40	11,90
m) mytí rukou	47,20	41,30	12,90	21,10	8	44,10	14,30
n) sušení rukou	44,70	36,10	6,40	18,60	4	39,10	14,30
o) čištění zubů	10,60	9,80	0	6	0	10	2,40
p) asistence při smrkání / odsávání hlenů z nosu	45,10	45,10	31,40	16,10	18,90	10	27,50
q) asistence při uchopování předmětů	46,40	33,90	6,50	18,10	2	45,90	31
r) "hlídání" kochleárního implantátu	2,60	2,60	0	1,10	22	0,80	2,40
s) obsluha řečového procesoru	3,40	3,30	0	0,80	10	1,60	0
t) servis sluchadel (výměna baterií, čištění aj.)	2,10	2,10	0,40	0	0,80	26	2,50
<b>Celkem 1117 AP</b>	<b>235</b>	<b>274</b>	<b>31</b>	<b>365</b>	<b>50</b>	<b>120</b>	<b>42</b>

**dle zdravotního postižení vykonávaných „stále a často“.**

**Pozn.**

- a) Stále = nejméně 1x denně, často = nejméně 1x za týden. Další sledovanou kategorií bylo „občas“ = prováděný úkon nejméně 1x měsíčně. Údaje v tabulce jsou součtem možností „stále a často“.
- b) Údaje v tabulce jsou v %.
- c) Červeně jsou vyznačeny nadpoloviční četnosti a modře úkony vykonávané více než 40% a méně než 50% AP.

### 5.3. Činnosti asistenta pedagoga – pomoc při úkonech zdravotní povahy

Ve třetí sledované oblasti se dostáváme k popisu rozhodujícího výsledku provedeného měření. Je jím zjištění kvantitativního a kvalitativního rozměru činností AP obecně považovaných za úkony „zdravotní povahy či přímo zdravotnické“. Jestliže výše uvedené dvě oblasti (pomoc při pohybu a sebeobsluze) mají oporu v ustanovení vyhlášky č. 73/2005 Sb., potom provádění úkonů zdravotnických nemá přímé právní zakotvení v právních normách školské legislativy. Je tak nutno vycházet „jen“ z výkladových stanovisek. Např. výše podaný výklad Veřejné ochránkyně práv. Provedení měření však poprvé u nás ukázalo na rozsah daného jevu v českém školství.

V tabulce č. 4 na následující straně textu podáváme naměřené výsledky četnosti vybraných činností AP u jednotlivých skupin žáků se ZP.

**Základním zjištěním je konstatování, že kvantitativní rozměr (četnost činností/úkonů) AP tohoto druhu je řádově nižší než tomu bylo u úkonů pomoci při pohybu a sebeobsluze.**

**Nejvyšší četnost dosáhly úkony, které nelze považovat za čistě zdravotní, ale jsou na pomezí s úkony sociálně-ošetrovatelskými.** Jde o „kondiční cvičení nebo rehabilitační prvky“ (četnosti nad 20 % u AP u žáků s KP) a téměř 20% u AP u žáků s MP), dále o úkon „dopomoc s hygienickou péčí (četnosti nad 30% u žáků s KP a zastoupení u všech skupin žáků – s výjimkou AP pro žáky s NKS). Dále o úkony „bazální stimulace“ – četnost nad 10% u AP pro žáky s KP a 6% u AP pro žáky s MP.

Také platí, že **ze sledovaných 43 úkonů provádějí AP** u jednotlivých skupin žáků dle zdravotního postižení **následující počet úkonů:** (platí, že uváděny jsou zde četnosti „stále + často“):

TP - 27 úkonů  
MP - 26 úkonů  
KP - 25 úkonů  
PAS - 19 úkonů

SP - 7 úkonů  
ZP - 6 úkonů  
NKS - 1 úkon

Na druhé straně jsou však, byť v menším kvantitativním rozměru, zastoupeny i činnosti prokazatelně zdravotnické. Patří sem např. „podávání léků na kůži“, „odsávání z dýchacích cest“, „péče o kanylu zavedenou do krku“, činnosti „podávání léků“ v různých podobách, „tlumení bolesti farmakologickými prostředky“ atd.

Platí, že počet AP provádějících tyto úkony je malý (často jde jen o jedno procento AP nebo ještě méně než jedno procento).

Uvedené zjištění je příznivé v tom smyslu, že **nebyl potvrzen masový rozměr provádění zdravotnických úkonů ve školství.**

Jsou tedy vytvořeny předpoklady pro právní a organizační zajištění těchto činností tak, aby nestály, jako je tomu dosud, mimo přímou právní regulaci.

Jestliže na základě naměřených výsledků konstatujeme minoritní zastoupení těchto činností v rámci činností AP jako celku v celé ČR, potom na druhé straně konstatujeme, že **pro naplnění práva na vzdělání konkrétního žáka představuje provádění těchto úkonů často obligatorní podmínku, bez níž nelze návštěvu školy realizovat.**

I když hovoříme o 1% AP, kteří daný úkon provádí, v měřítku České republiky se jedná o 80 pracovníků – a tím i 80 žáků, kteří bez těchto činností nemohou být ve škole přítomni. Podrobnosti o zastoupení jednotlivých úkonů/činností dále v tabulce č. 4.

**Tab. č. 4: Četnost činností „zdravotnické povahy“ AP u jednotlivých skupin žáků dle zdravotního postižení vykonávaných „stále a často“.** (Následující strana).

Činnost/úkon - druh zdravotního postižení žáka	KP	MP	NKS	PAS	SP	TP	ZP
a) podávání kyslíku či kyslíkové směsi	0	0	0	0	0	0	0
b) podávání léků ústy	14,90	12,10	0	9,60	6,0	7,50	2,40
c) asistence při cévkování	0	0	0	0,30	0	2,50	0
d) převazy, obvazy	0	0	0	0	0	0	0
e) inhalace	0	0	0	0	0	0,80	0
f) měření a hodnocení dechu	0,80	0	0	0	0	0	0
g) měření a hodnocení tepu (pulsu)	0,80	0	0	0	0	0	0
h) měření a hodnocení krevního tlaku	0	0,40	0	0	0	0,00	0
i) měření a hodnocení tělesné teploty	1,30	1,10	0	0,80	0	0,80	0
j) odsávání z dýchacích cest	0,40	0	0	0,60	0	0,80	0
k) péče o dekubity	0,90	0	0	0	0	0,80	0
l) speciální péče o dutinu ústní	2,20	0,80	0	0,30	0	0,80	0
m) kondiční cvičení nebo rehabilitační prvky	23,40	18,60	3,20	6,50	6,0	30	7,20
n) měření cukru	0	0,40	0	0	2,0	0,80	0
o) sledování činnosti inzulínové pumpy	0	0	0	0,30	2,0	0,80	0
p) péče o vyústění tlustého/tenkého střeva (stomie)	0	0	0	0	0	0	0
q) péče o výživovou sondu zavedenou nosem	0	0	0	0	0	0	0
r) péče o kanylu zavedenou do krku	0	0,40	0	0	0	0,80	0
s) podávání léků na kůži	4,70	3,60	0	1,40	0	1,70	2,40
t) podávání stravy do sondy	0,80	0,40	0	0	0	0,80	0
u) podávání léků do sondy	0	0	0	0	0	0	0
v) příprava injekcí	0	0	0	0,30	0	0	0
w) aplikace injekcí	0	0	0	0,3	0	0	0
x) aplikace léků konečníkem (např. čípek aj.)	0	0,40	0	0	0	0,80	0
y) dopomoc s hygienickou péčí	30,60	21,50	0	14,60	4,0	25,80	7,10
z) zavádění (výživové) sondy nosem	0	0	0	0	0	0	0
aa) výtěry, stěry	0,00	0,40	0	0	0	0	0
bb) orofaciální stimulace	8,60	3,30	0	1,10	0	2,50	0
cc) dopomoc při měření glykemie	0,40	0,40	0	0,60	2,0	0,80	0
dd) bazální stimulace	12,30	5,90	0	1,0	0	3,30	0
ee) cvičení podle Bobatha	2,60	0,40	0	0	0	0,80	0
ff) myofunkční terapie dle Kittelové	0	0	0	0	0	0	0
gg) podávání léků do spojivkového vaku oka	0,90	0	0	0,30	0	0	2,40
hh) podávání léků do zevního zvukovodu ucha	0	0,40	0	0	0	0	0
ii) polohování dle polohovacího plánu	8,10	4,80	0	0,30	0	8,30	0
jj) podávání léků nosní sliznicí	0,40	0,40	0	0	0	0	0
kk) masáže jako prevence proleženin (dekubitů)	4,30	0,70	0	0	0	1,60	0
ll) prevence proleženin (dekubitů)	3,90	0,40	0	0	0	2,50	0
mm) kondiční cvičení nebo rehabilitační prvky	5,20	1,40	0	0	0	2,50	0
nn) stimulace reflexů spojených s příjmem potravy	11,10	10,20	0	2,20	0	12,50	4,80
oo) zdravotní cvičení (rehabilitace)	5,10	2,20	0	0,30	0	5,0	0
pp) tlumení bolesti bez užití léků (poloh., teplo, chlad)	0,40	0,70	0	0	0	1,70	0
qq) tlumení bolesti farmakologickými prostředky	0,80	0,40	0	0,80	2,0	2,50	0
<b>Celkem respondentů 1117</b>	<b>1% - 11 AP pro výzkumný vzorek - 80 AP pro ČR</b>						

## 6. Závěry, shrnutí, doporučení

Provedené šetření ukázalo kvantitativní rozsah výkonu vybraného okruhu činností AP působících u žáků se zdravotním postižením. Předmětem deskripce byly tři druhy – okruhy úkonů/činností:

- a) úkony pomoci při pohybu;
- b) úkony pomoci při sebeobsluze;
- c) úkony zdravotnické povahy.

V rámci měření byla četnost prováděných úkonů sledována v kategoriích stále (1x denně), často (nejméně 1x týdně), občas (nejméně 1x měsíčně) a vůbec.

V předkládaném materiálu uvádíme souhrnné výsledky prvních dvou kategorií, tj. stále + často.

Úkony „pomoc při pohybu“ a „pomoc při sebeobsluze“ jsou asistenty pedagoga vykonávány násobně častěji než „úkony ošetrovatelské a zdravotní povahy“.

U úkonů pomoci při pohybu jsou zaznamenány až 80% četnosti (asistence při přesunech ve třídě u žáků s tělesným postižením). U této skupiny žáků byla z jedenácti sledovaných oblastí podpory zaznamenána činnost AP v nadpolovičním nebo polovičním rozsahu u pěti oblastí. U AP působících u žáků s kombinovaným postižením jsou tyto úkony poskytovány rovněž velmi často – u 6 druhů úkonů je vykonává více než 30% asistentů.

Obdobně u úkonů „pomoc při sebeobsluze“ převažují tyto činnosti u skupiny AP u žáků s kombinovaným postižením a následně u žáků s tělesným postižením, dále mentálním postižením a poruchou autistického spektra. Menší – stále však významný prvek činnosti představují tyto úkony u AP u žáků se zrakovým postižením.

**Konstatujeme, že úkony „pomoc při pohybu a sebeobsluze“, jež jsou poskytovány v souladu s vyhláškou č. 73/2005 Sb. představují pro všechny skupiny AP působících u žáků s jednotlivými druhy zdravotního postižení běžnou součástí jejich každodenní činnosti.**

U úkonů, jež svou povahou explicitně patří mezi úkony zdravotnického charakteru, u některých jde o úkony ošetrovatelské, konstatujeme nedostatečné právní vyjádření těchto aktivit v resortu školství.

Výzkum četnosti prokázal statisticky významně nižší rozsah jejich poskytování – ve srovnání s prvními dvěma oblastmi. Ze 43 sledovaných úkonů žádný z úkonů nevykonává nadpoloviční většina AP. Podle očekávání jsou tyto úkony poskytovány zejména AP působícími u žáků s kombinovaným zdravotním postižením. Drtivá většina úkonů je poskytována nejvíce 10% AP. Charakteristické je velmi nízký výčet těchto úkonů u AP pro žáky s narušením komunikační schopnosti a překvapivě i u žáků se zrakovým postižením či sluchovým postižením.

I když konstatujeme nízkou či velmi malou četnost provádění těchto úkonů v rámci ČR – z hlediska naplnění práva na vzdělání/splnění povinnosti základního vzdělání jednotlivého žáka se jedná o významný či zásadní prvek jeho podpory.

U některých činností se jedná i o vysoce specializované úkony, které v resortu zdravotnictví vykonávají všeobecné či dokonce specializované zdravotní sestry.

**Autorský tým na základě zjištění výzkumu považuje za nezbytné do budoucna řešit otázku poskytování úkonů zdravotní péče systémově, tak, aby byl zajištěn soulad mezi právy a povinnostmi – účastníků vzdělávání.**

V rámci šetření byly získány i další informace, které budou publikovány v samostatné souhrnné výzkumné zprávě a dalších odborných sdělení. Pro účely této zprávy byl použit údaj o rozložení AP z hlediska druhu zdravotního postižení žáka.

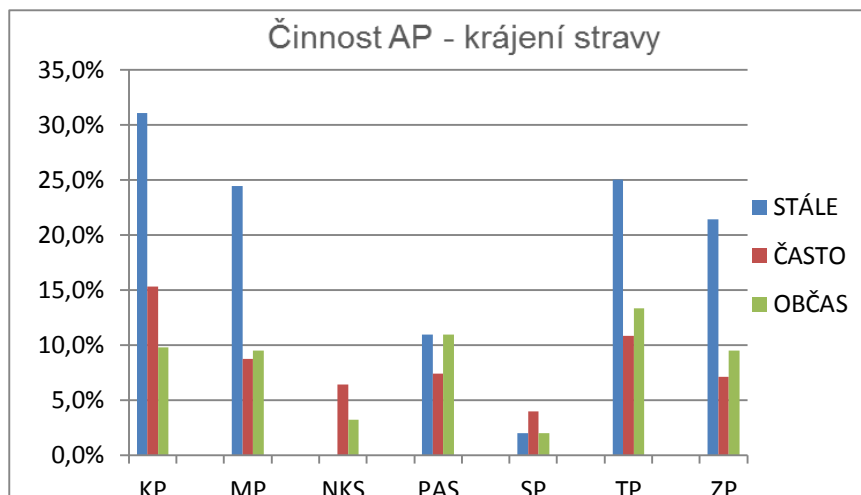
**Bylo prokázáno, že největší podíl AP působí u žáků s poruchou autistického spektra, s postižením mentálním a postižením kombinovaným. Vzhledem k celkovému počtu žáků s těmito postiženími v žákovské populaci lze do budoucna očekávat nárůst požadavků na získání tohoto způsobu podpory. Logickým důsledkem bude v takovém případě i absolutní nárůst počtu AP, kteří v rámci své činnosti poskytují žákům zmíněné úkony zdravotní povahy či úkony ošetřovatelské.**



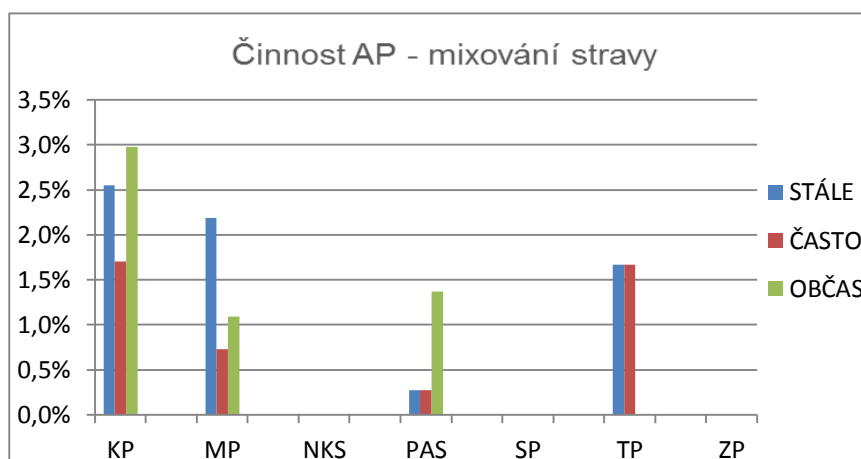
## 7. Přílohy:

### 7.1. Příloha 1: Činnosti asistenta pedagoga – pomoc při sebeobsluze žáka

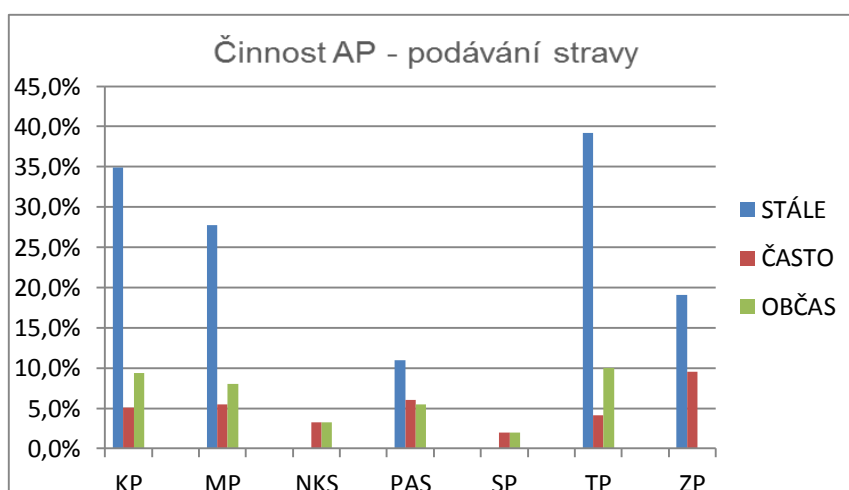
Graf S.1 – AP a krájení stravy



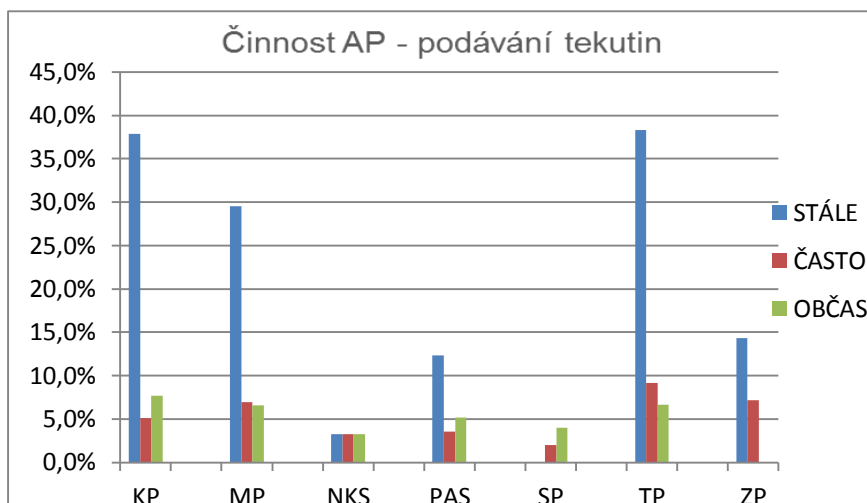
Graf S.2 – AP a mixování stravy



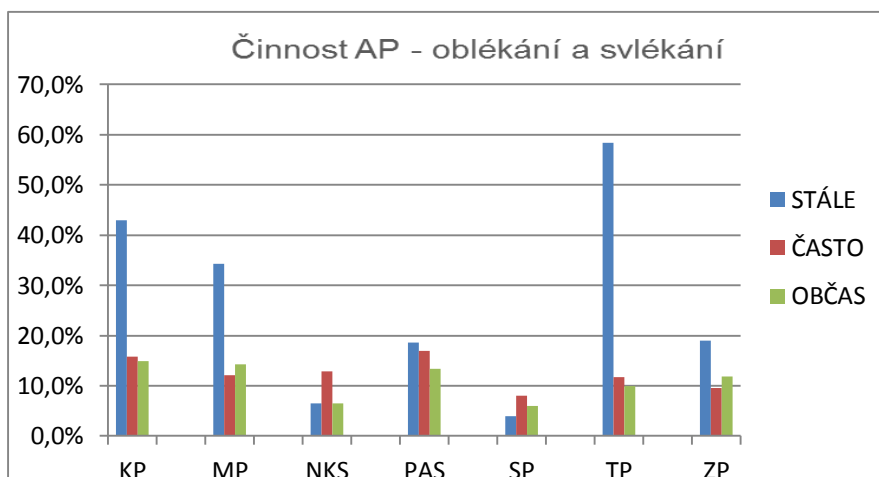
Graf S.3 – AP a podávání stravy



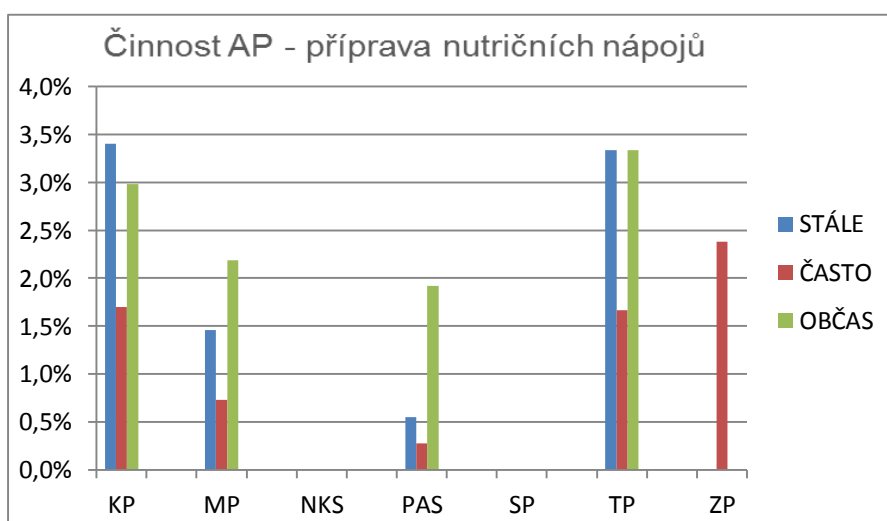
Graf S.4 – AP a podávání tekutin



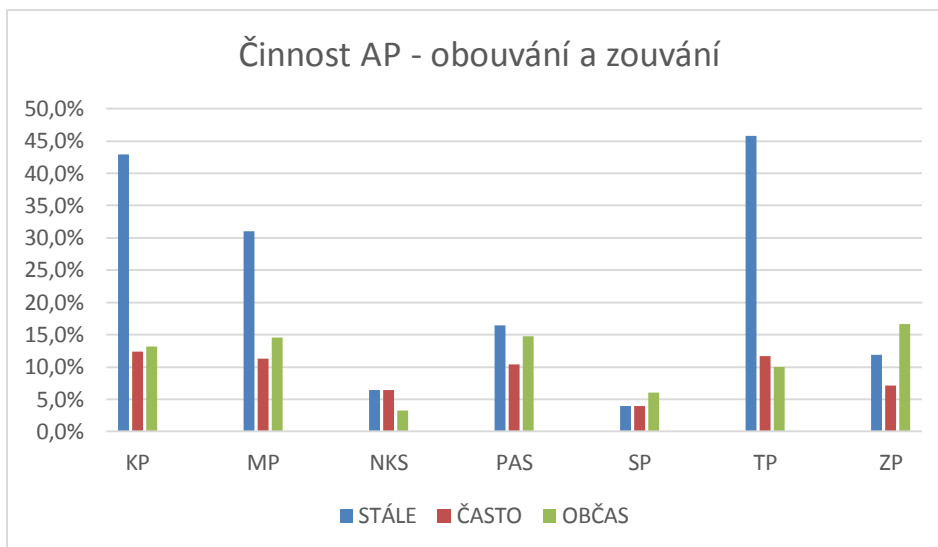
Graf S. 5 – AP – oblékání a svlékání žáka



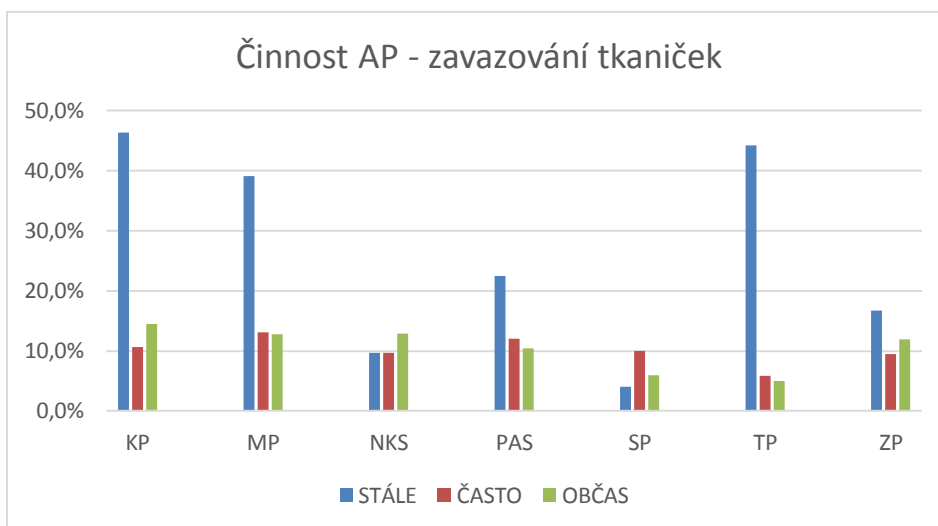
Graf S. 6 – AP - příprava nutričních nápojů



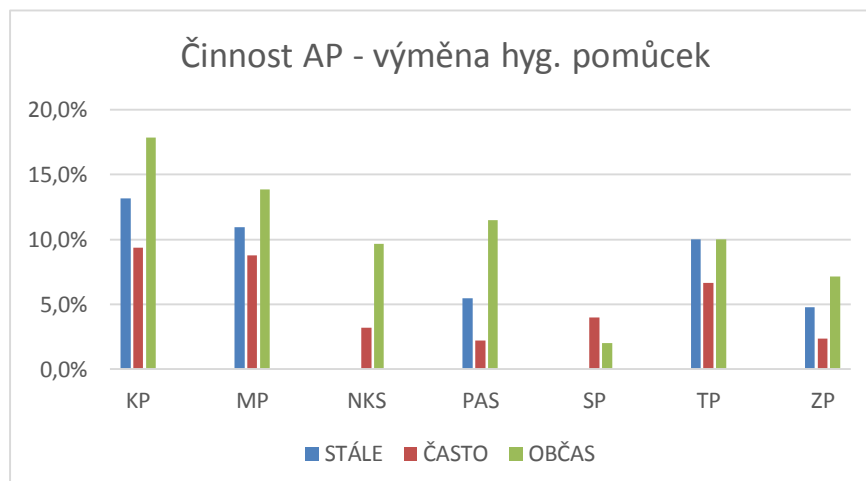
Graf S. 7 – AP - pomoc při obouvání a zouvání



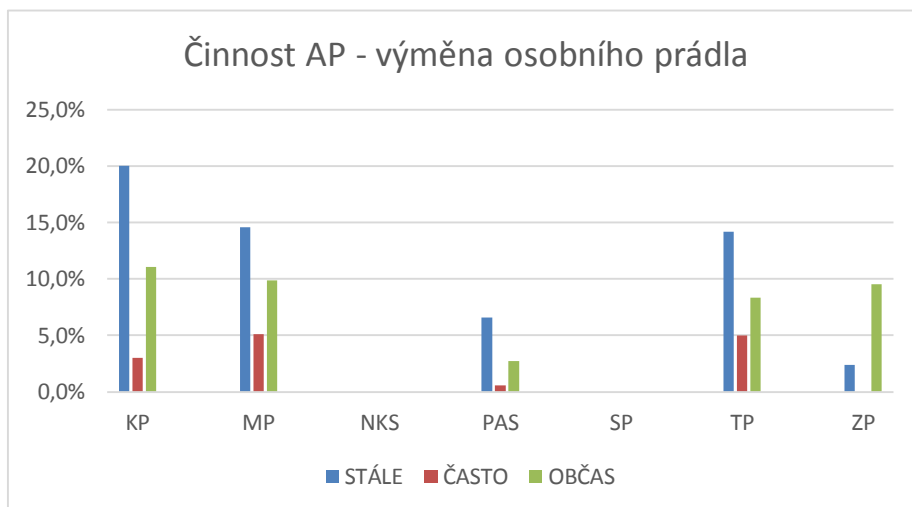
Graf S. 8 – AP - pomoc při zavazování tkaniček



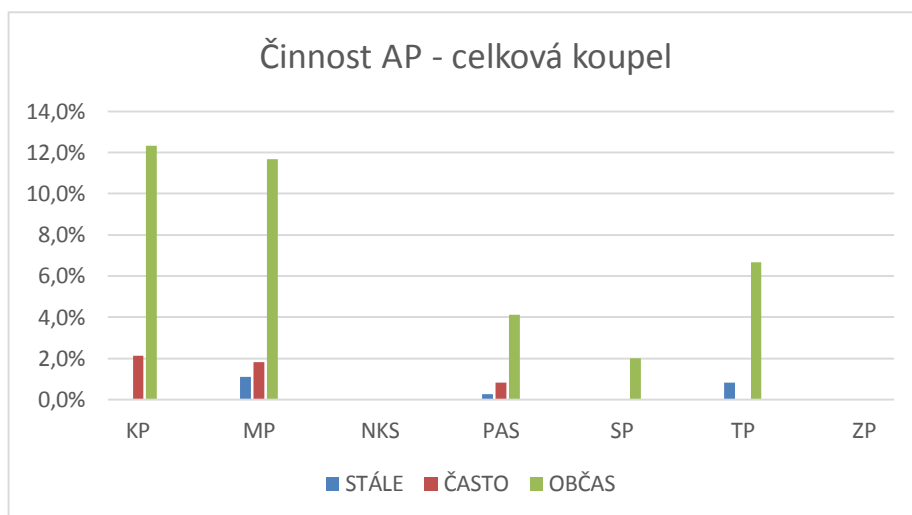
Graf S. 9 – AP - výměna hygienických pomůcek



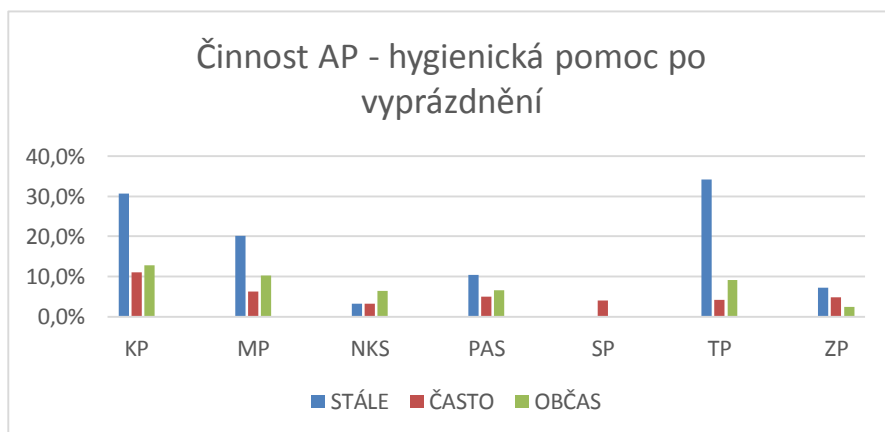
Graf S. 10 – AP - výměna osobního prádla



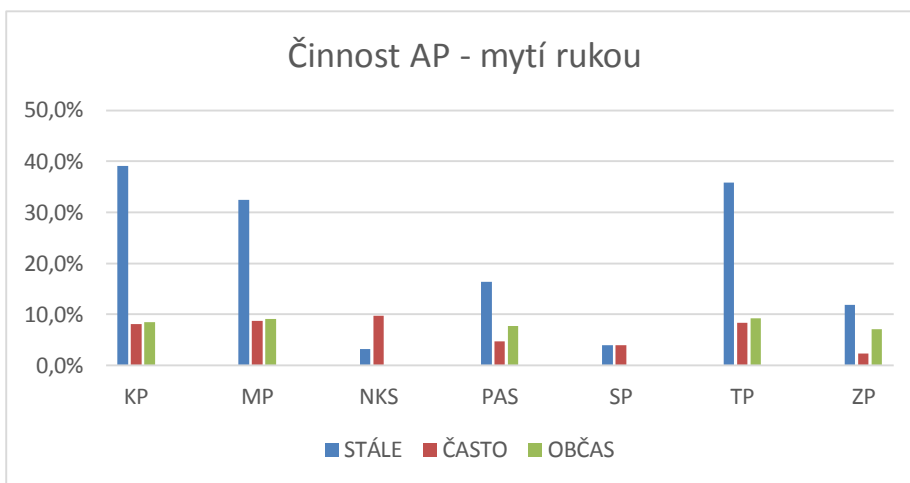
Graf S. 11 – AP - celková koupel žáka



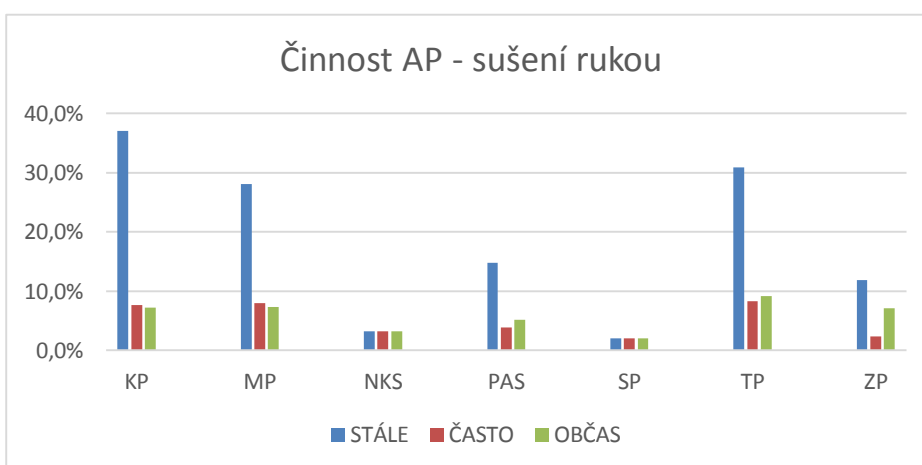
Graf S. 12 – AP – hygienická pomoc po vyprázdnění



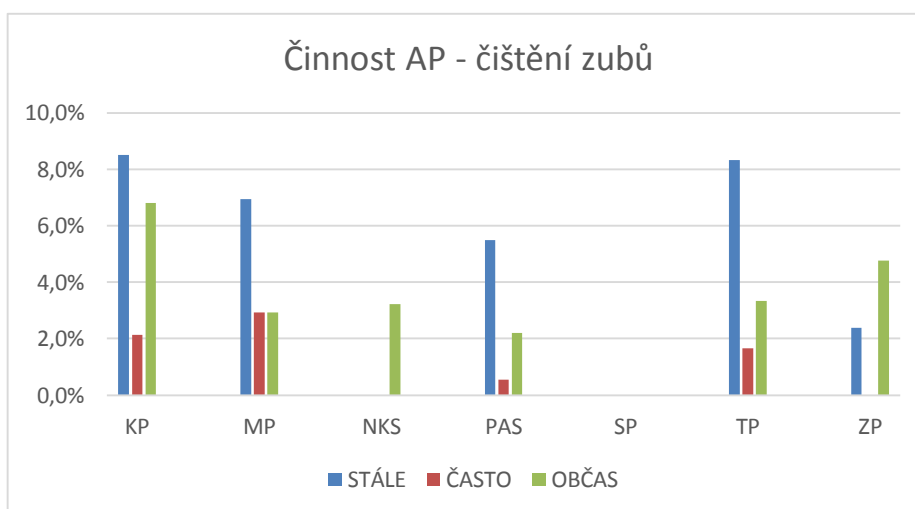
Graf S. 13 – AP – pomoc při mytí rukou



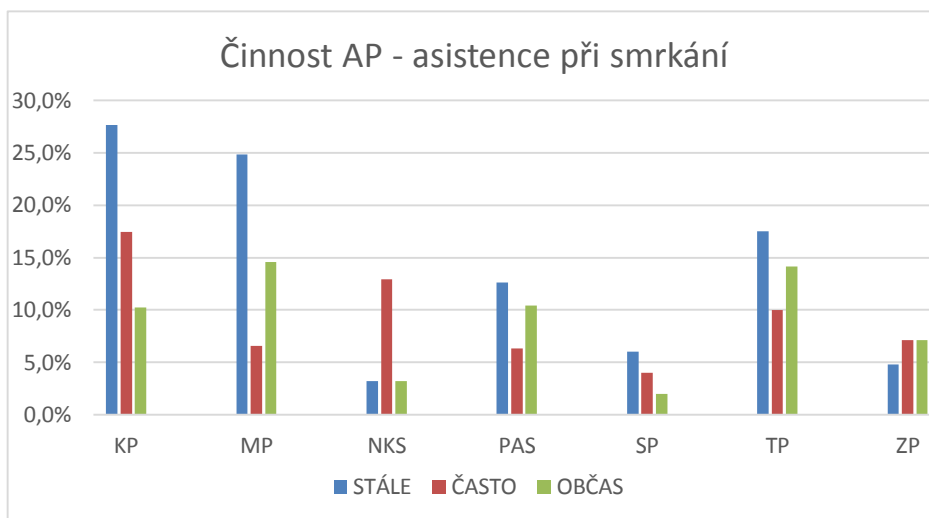
Graf S. 14 – AP – pomoc sušení rukou



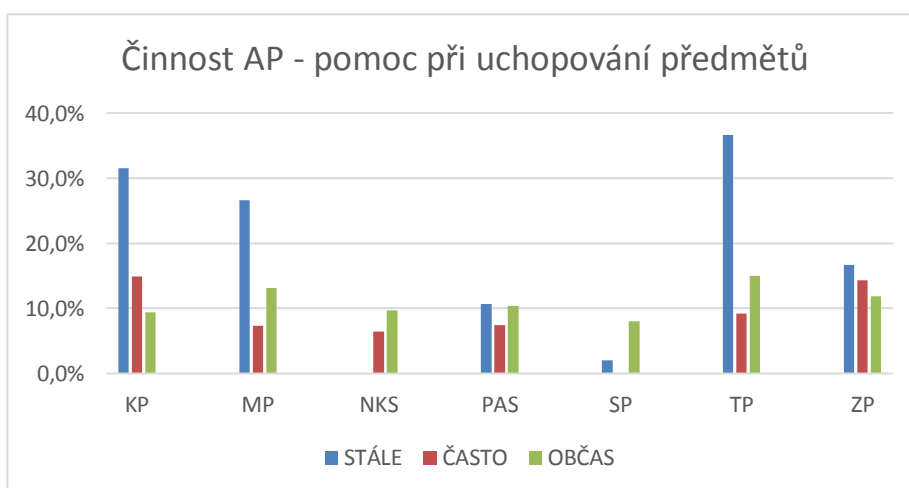
Graf S. 15 – AP – pomoc při čištění zubů



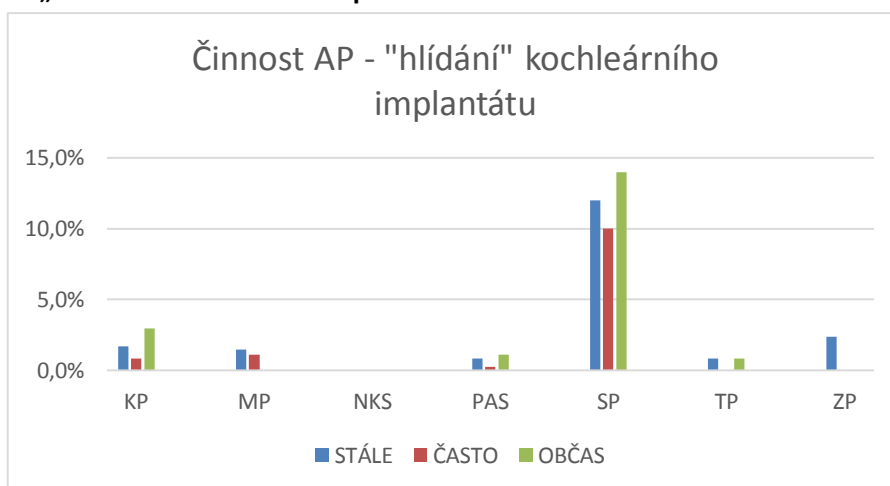
**Graf S. 16 – AP – pomoc při smrkání**



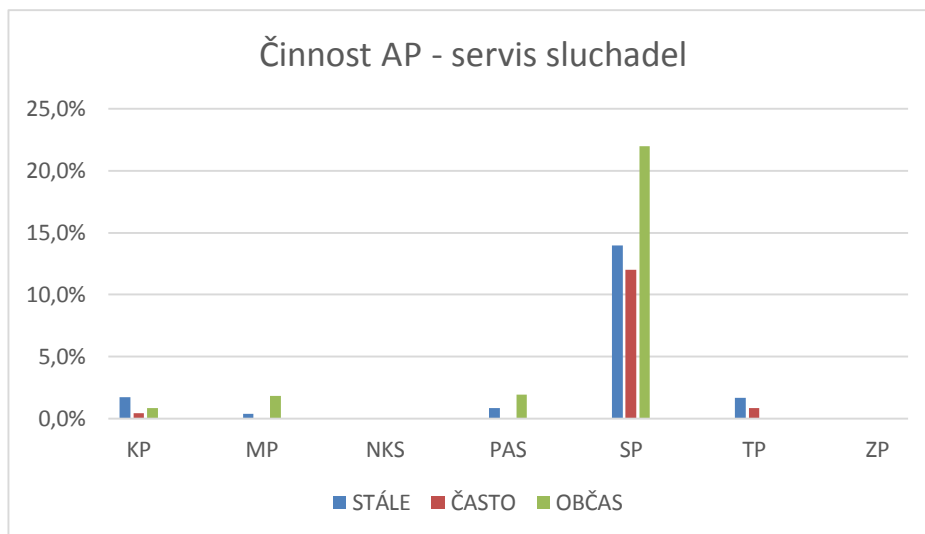
**Graf S. 17 – AP – asistence při uchopování předmětů**



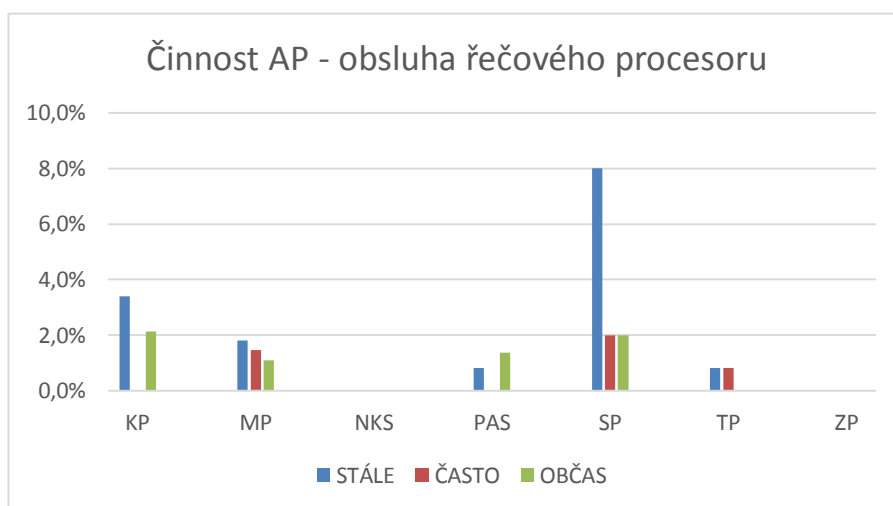
**Graf S. 18 – AP – „hlídání“ kochleárního implantátu**



Graf S. 19 – AP – servis sluchadel

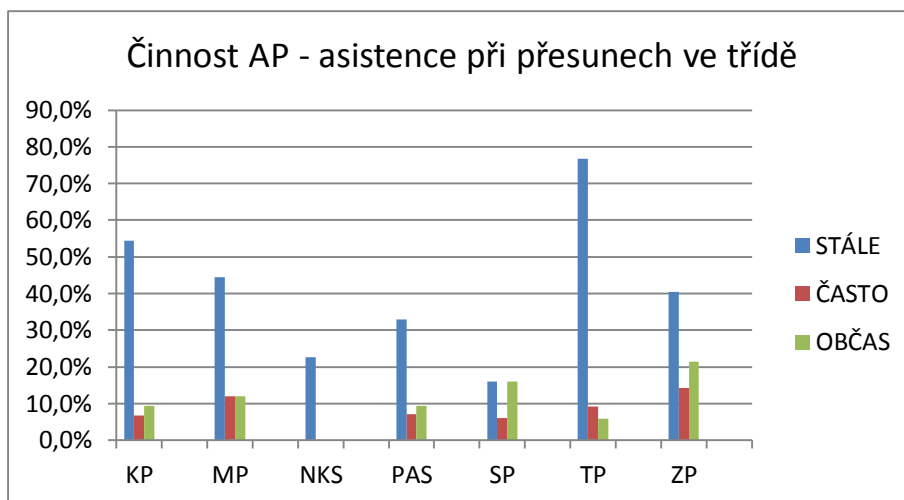


Graf S. 20 – AP – obsluha řečového procesoru

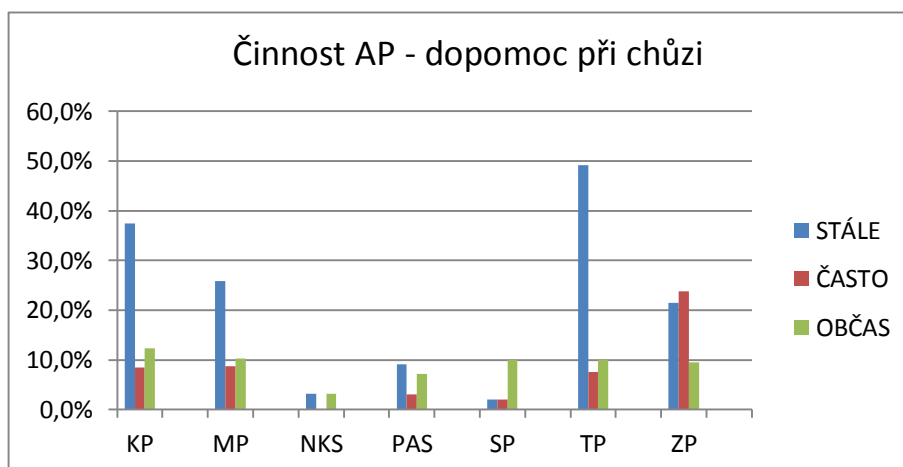


## 7.2. Příloha 2: Činnosti asistenta pedagoga – úkony pomoci při pohybu

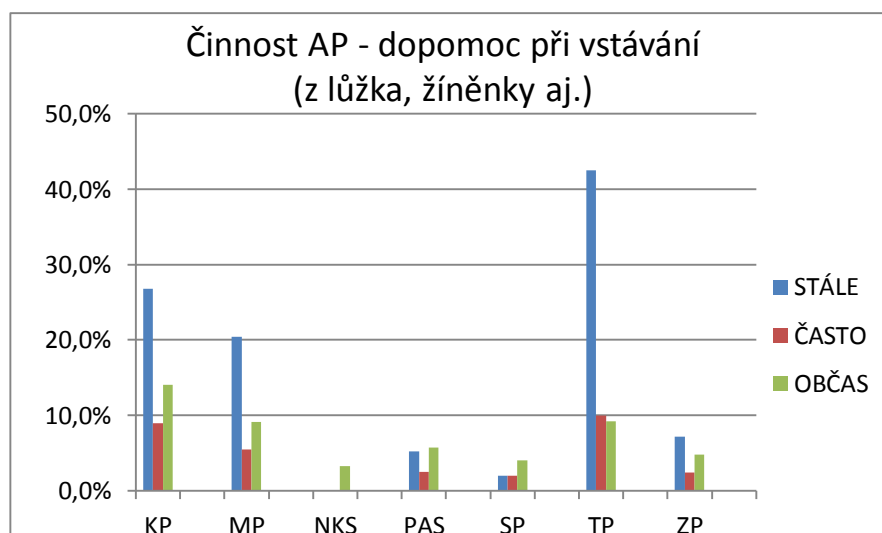
Graf P. 1 AP a asistence při přesunech ve třídě



Graf P. 2 AP a dopomoc při chůzi

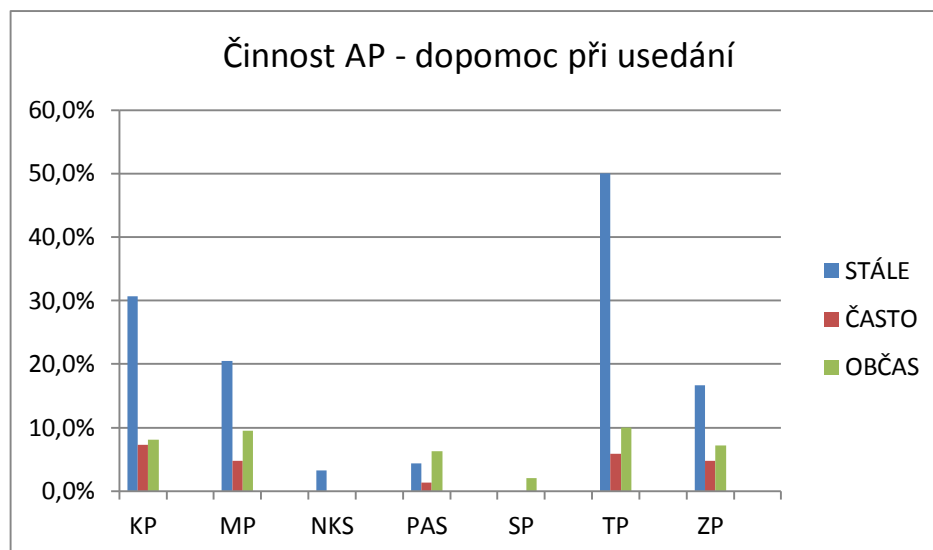


Graf P. 3 AP a dopomoc při vstávání (z lůžka, žíněny aj.)

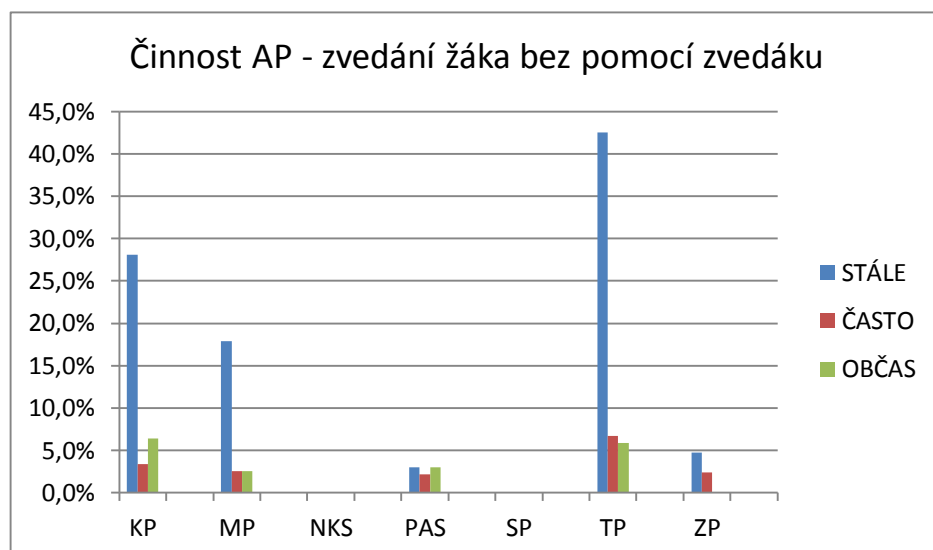




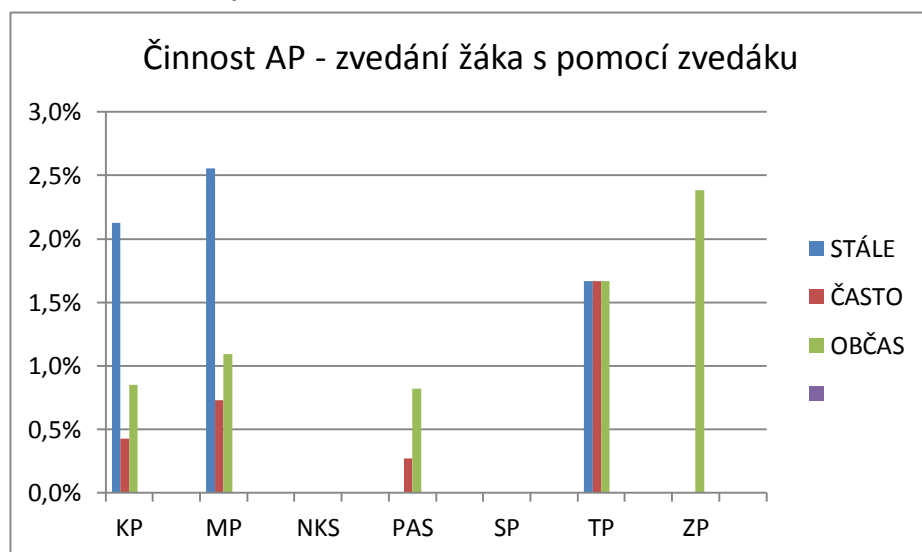
Graf P. 4 AP a dopomoc při usedání



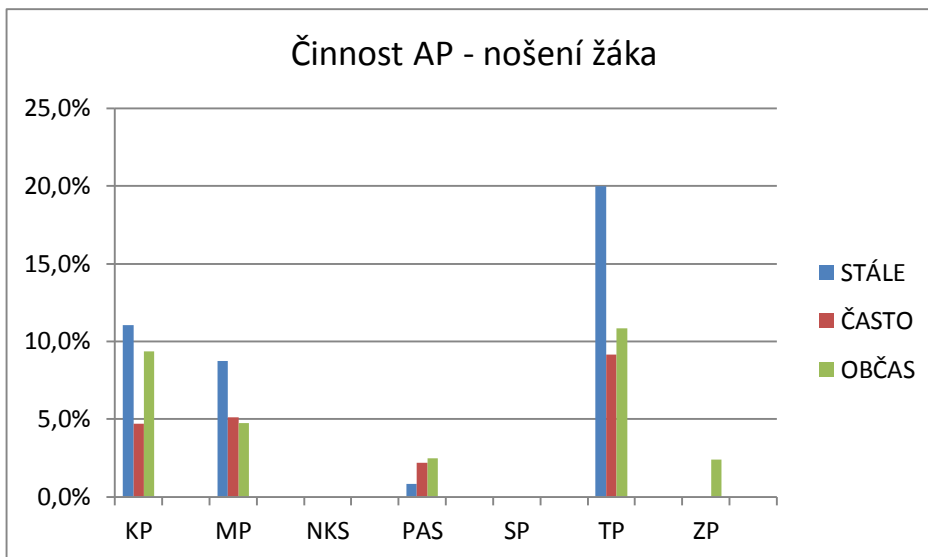
Graf P. 5 AP a zvedání žáka bez dopomocí zvedáku



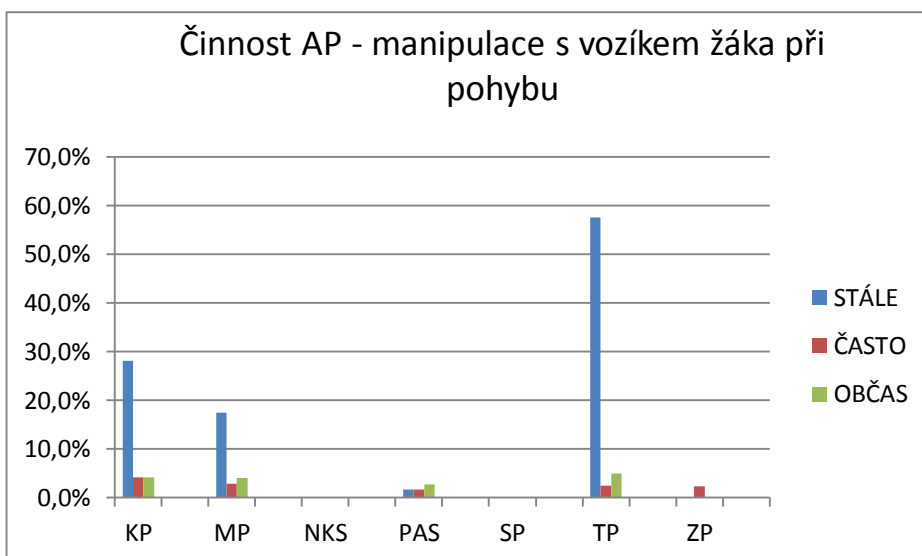
Graf P. 6 AP a zvedání žáka s pomoci zvedáku



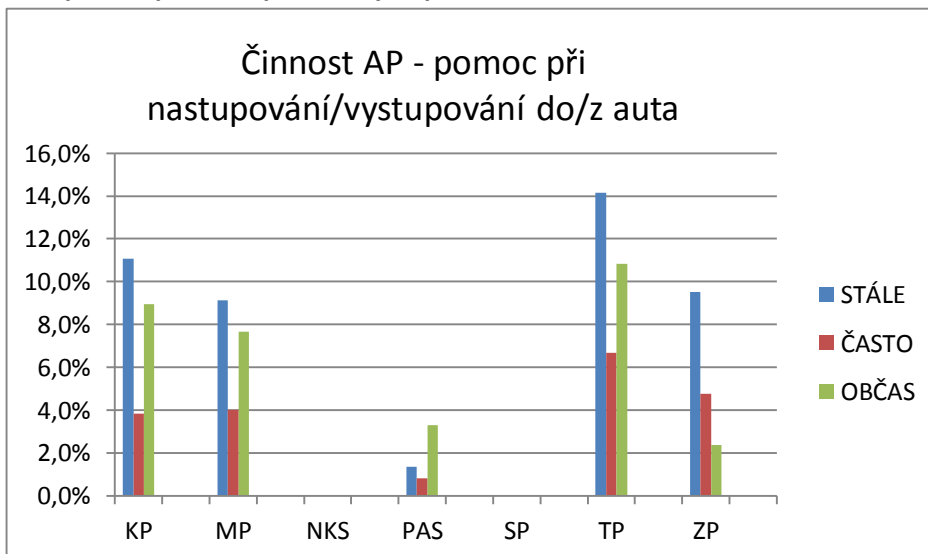
Graf P. 7 AP a nošení žáka



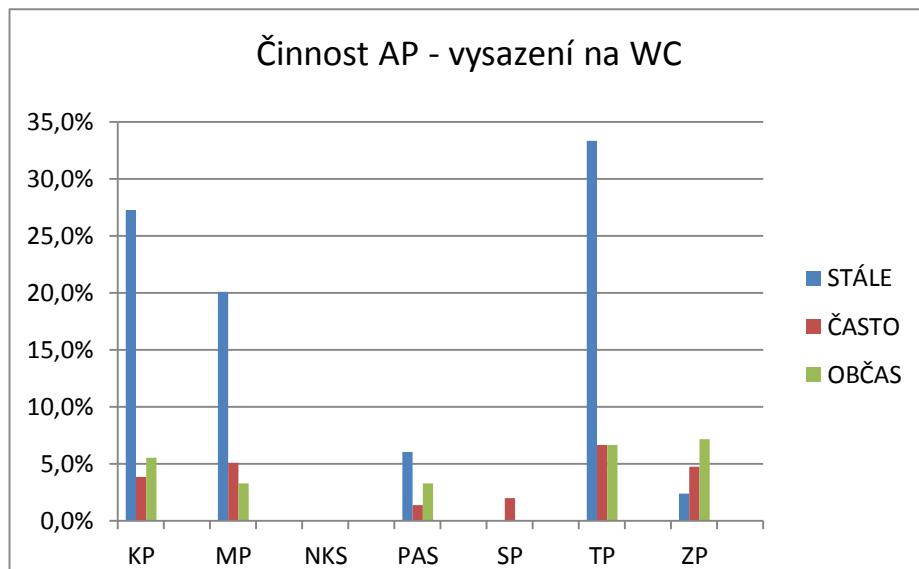
Graf P. 8 AP a manipulace s vozíkem žáka při pohybu



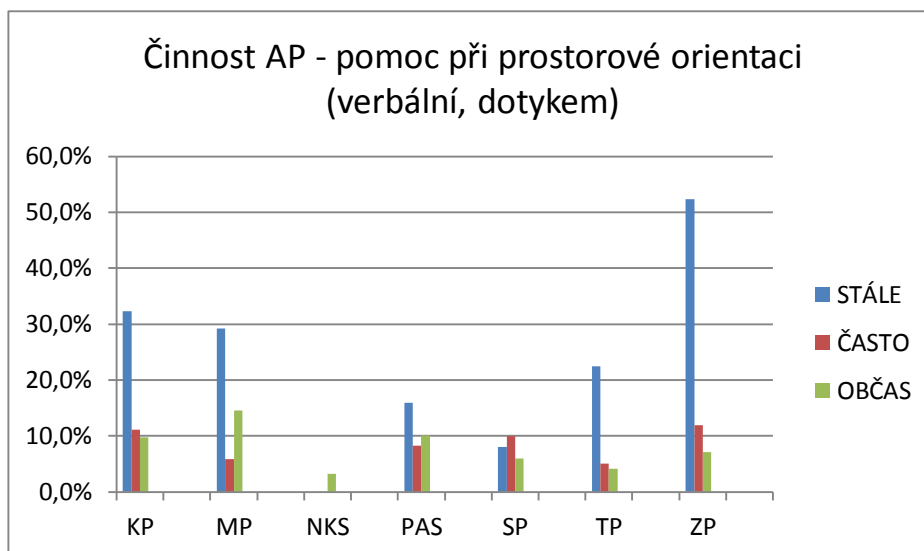
Graf P. 9 AP a pomoc při nastupování/vystupování do/z auta



Graf P. 10 AP a vysazení na WC

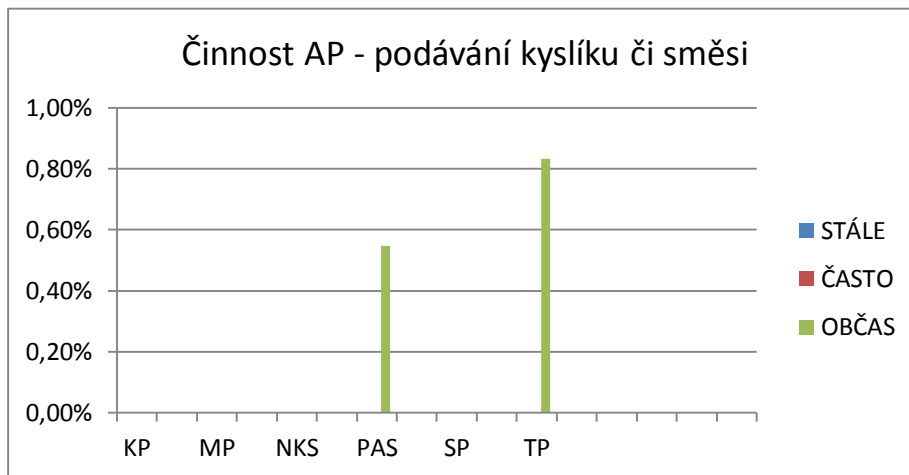


Graf P. 11 AP a pomoc při prostorové orientaci (verbální, dotykem)

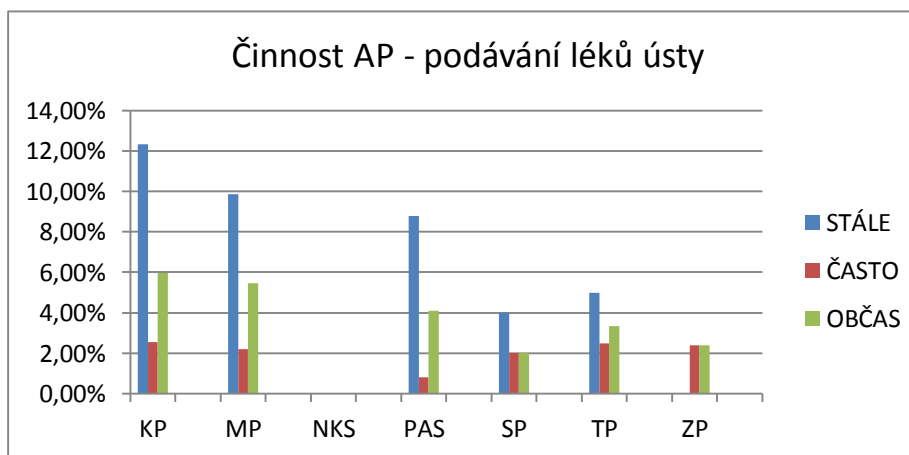


### 7.3. Příloha 3: Činnosti asistenta pedagoga – úkony zdravotní a ošetrovatelské

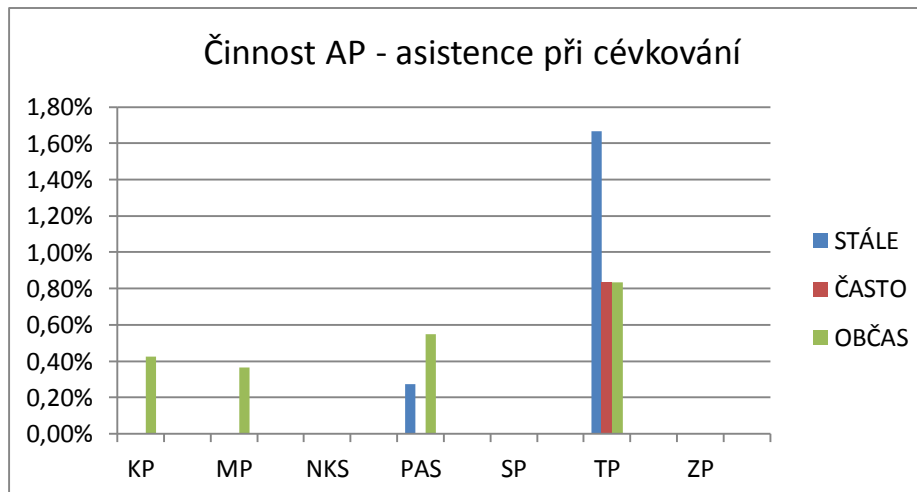
Graf T. 1 - AP a podávání kyslíku či směsi



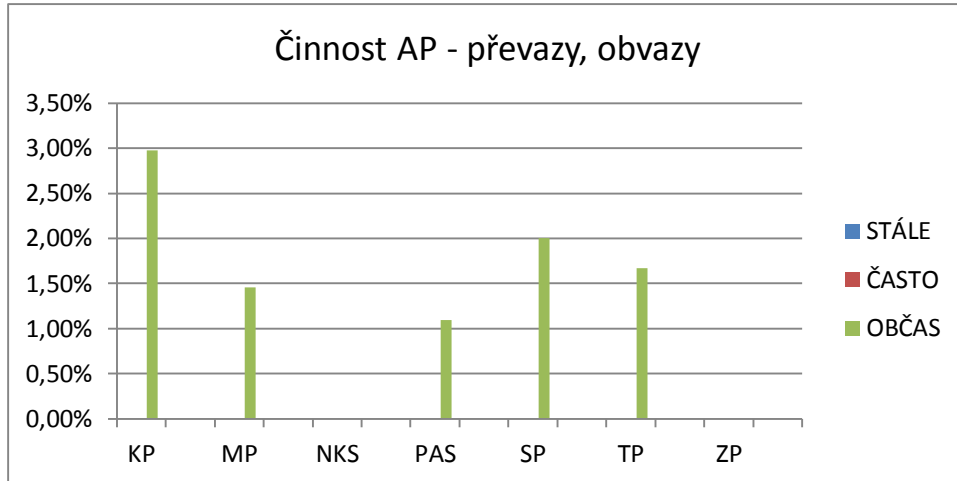
Graf T. 2 - AP a podávání léků ústy



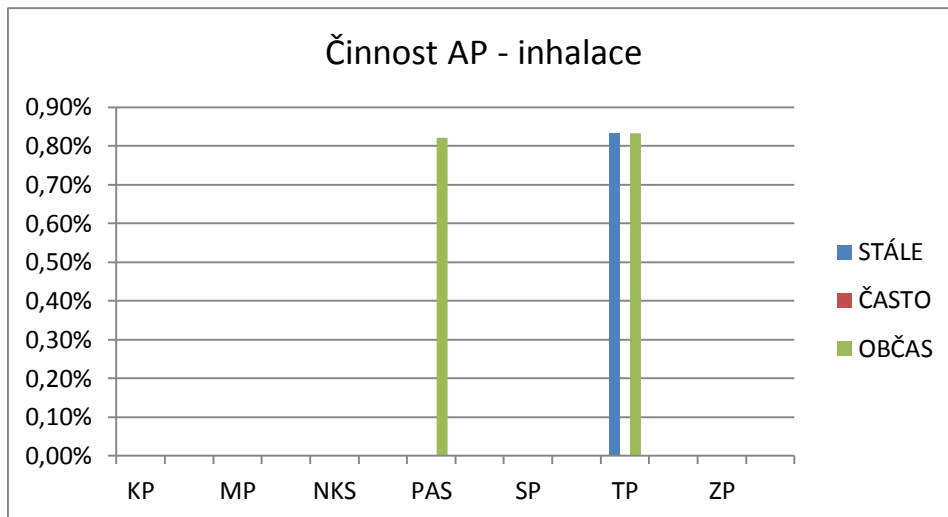
Graf T. 3 - AP a asistence při cévkování



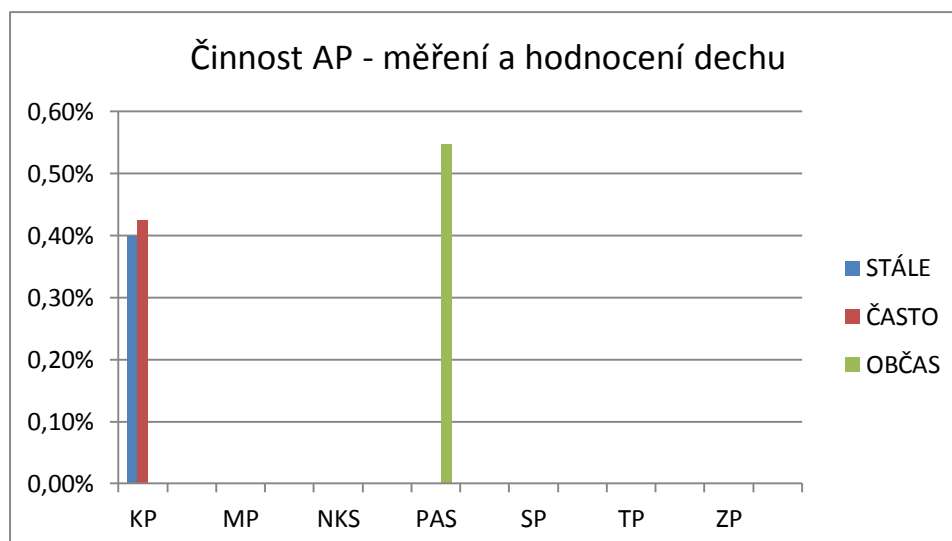
Graf T. 4 - AP a převazy, obvazy



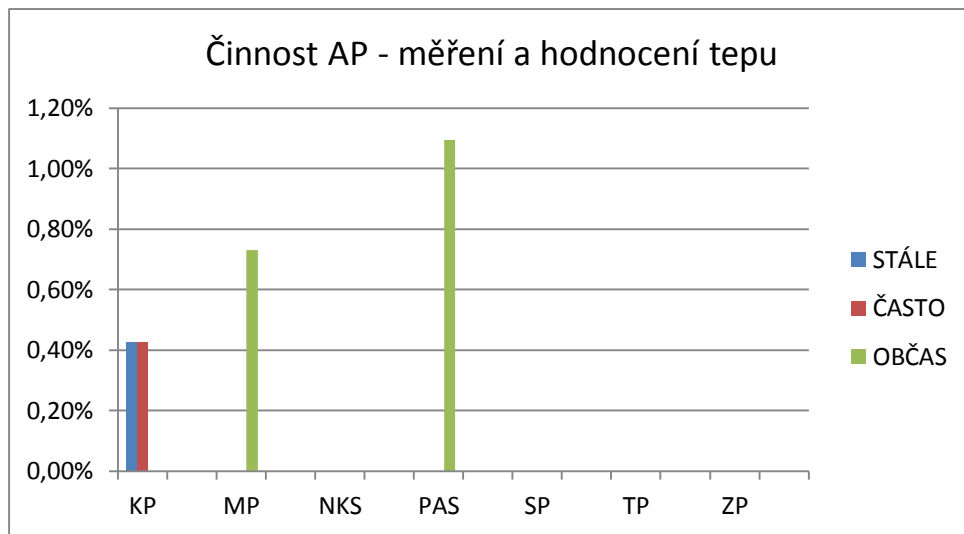
Graf T. 5 - AP a inhalace



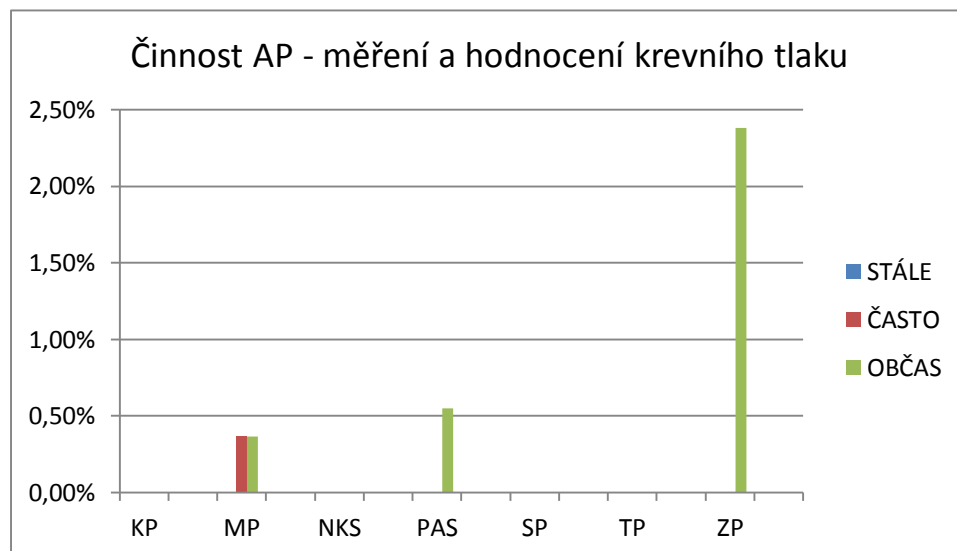
Graf T. 6 - AP a měření a hodnocení dechu



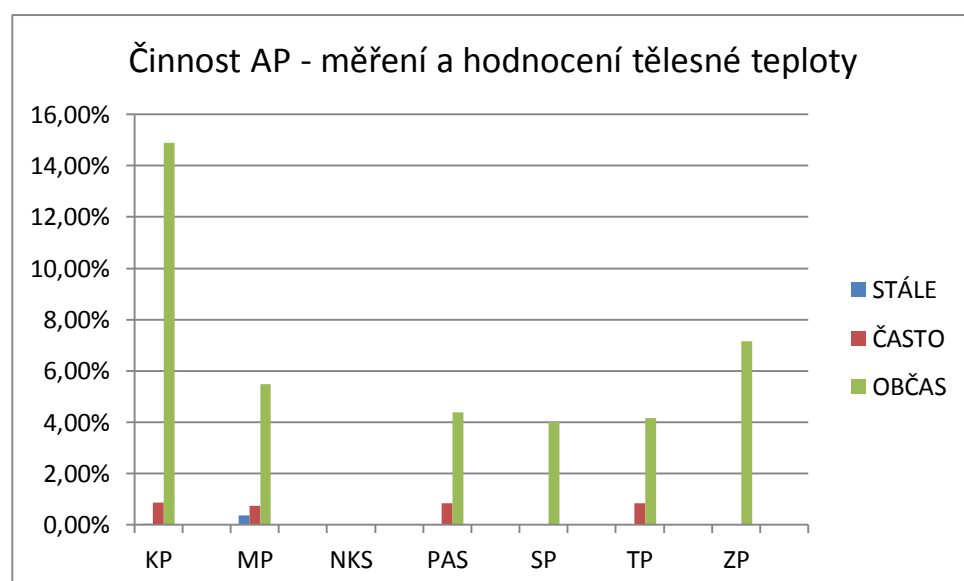
Graf T. 7 - AP a měření a hodnocení tepu



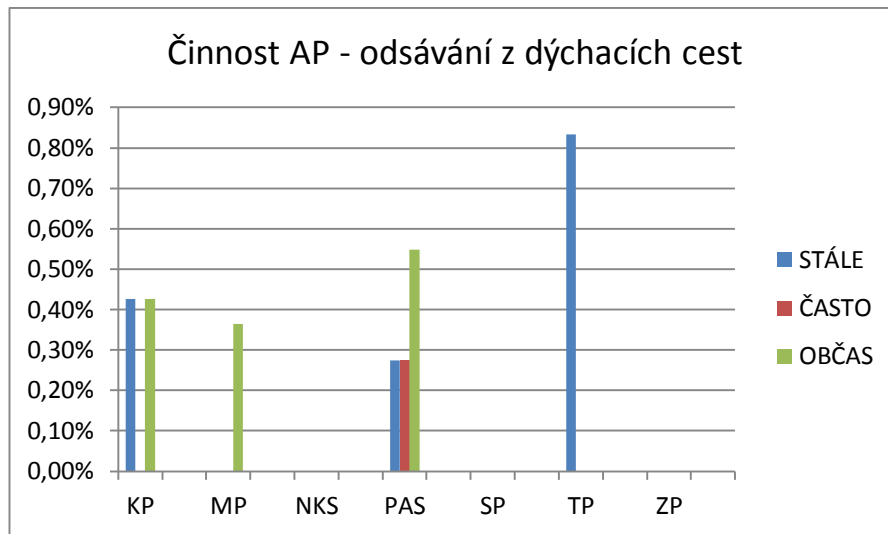
Graf T. 8 - AP a měření a hodnocení krevního tlaku



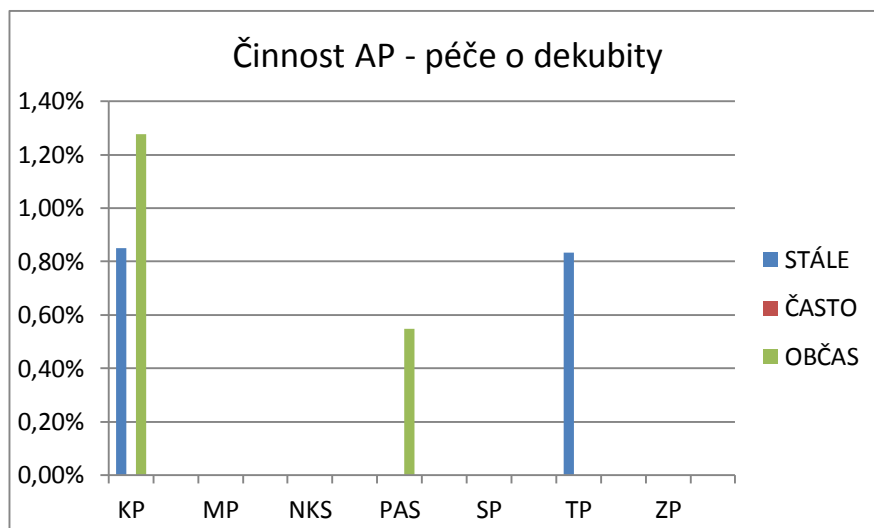
Graf T. 9 - AP aměření a hodnocení tělesné teploty



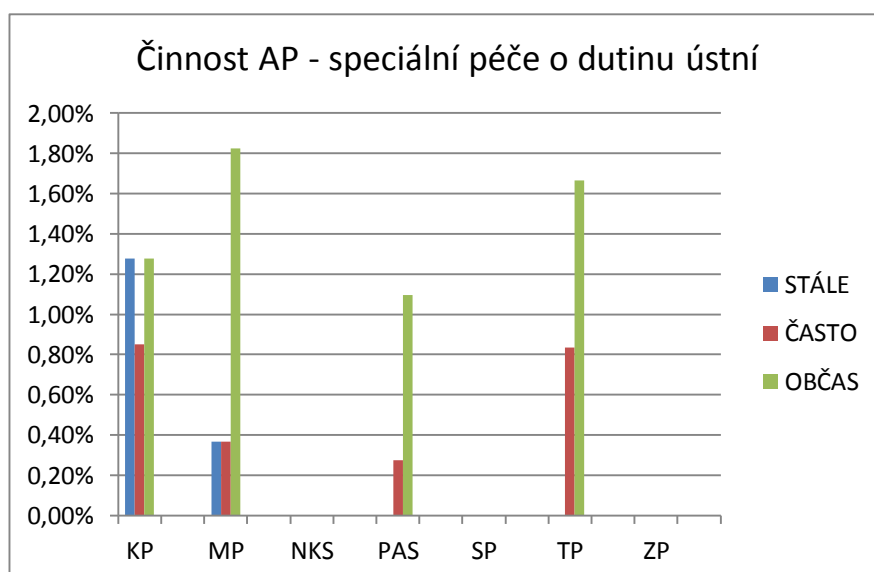
Graf T. 10 - AP a odsávání z dýchacích cest



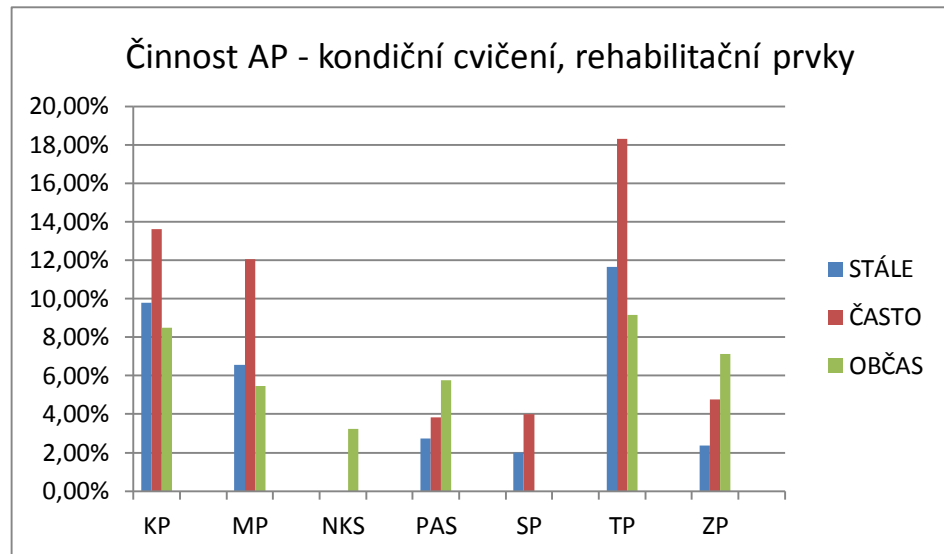
Graf T. 11 - AP a péče o dekubity



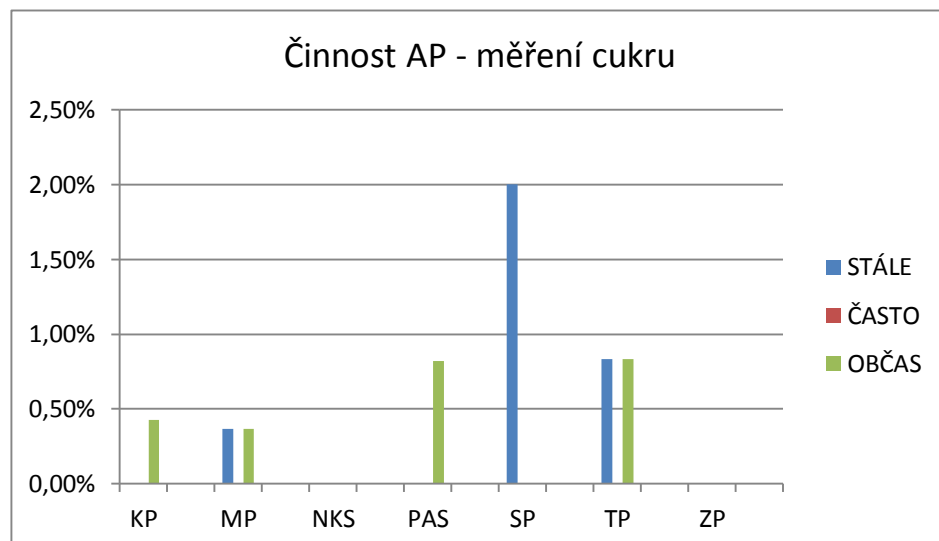
Graf T. 12 - AP a speciální péče o dutinu ústní



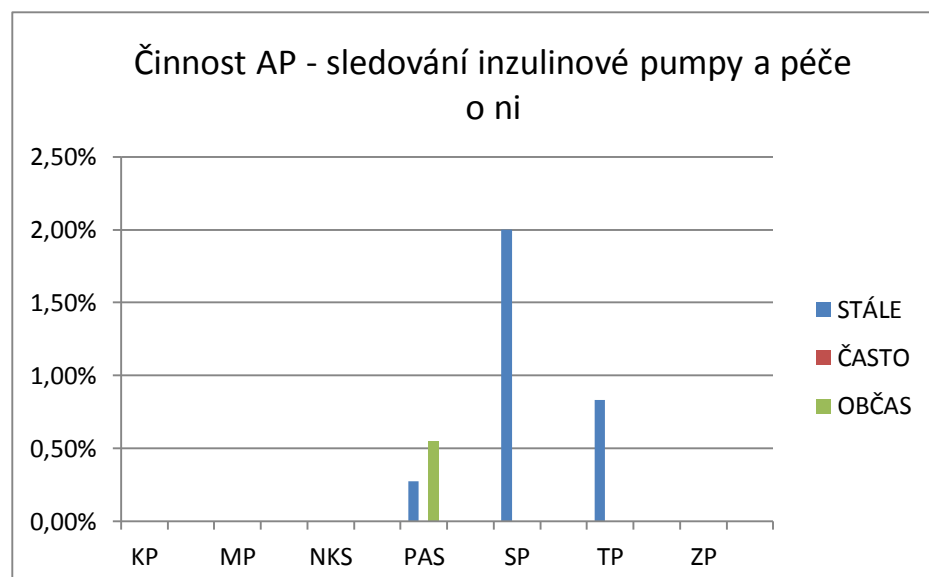
Graf T. 13 - AP a kondiční cvičení, rehabilitační prvky



Graf T. 14 - AP a měření cukru

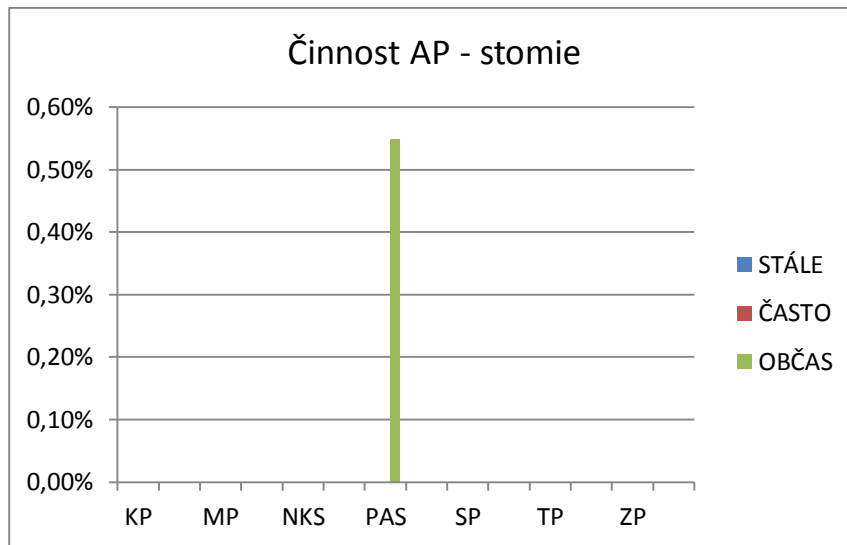


Graf T. 15 - AP a sledování inzulinové pumpy a péče o ni

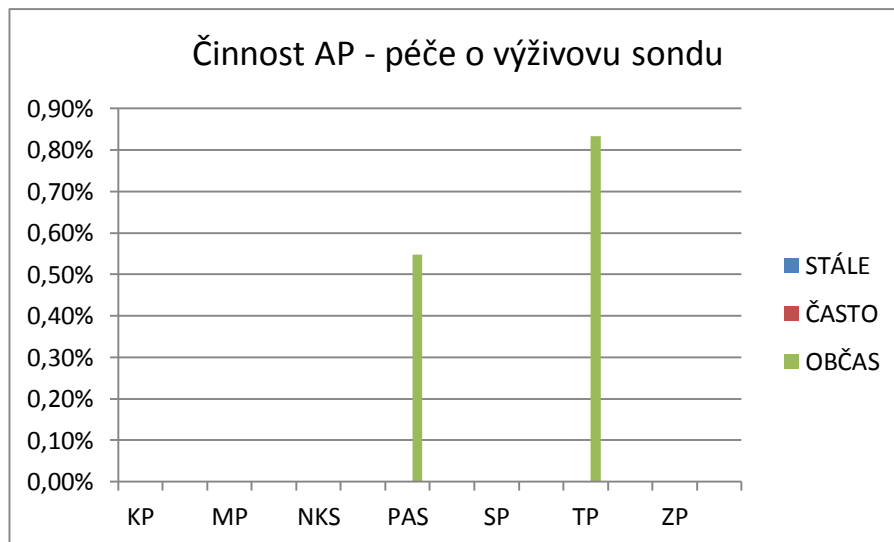




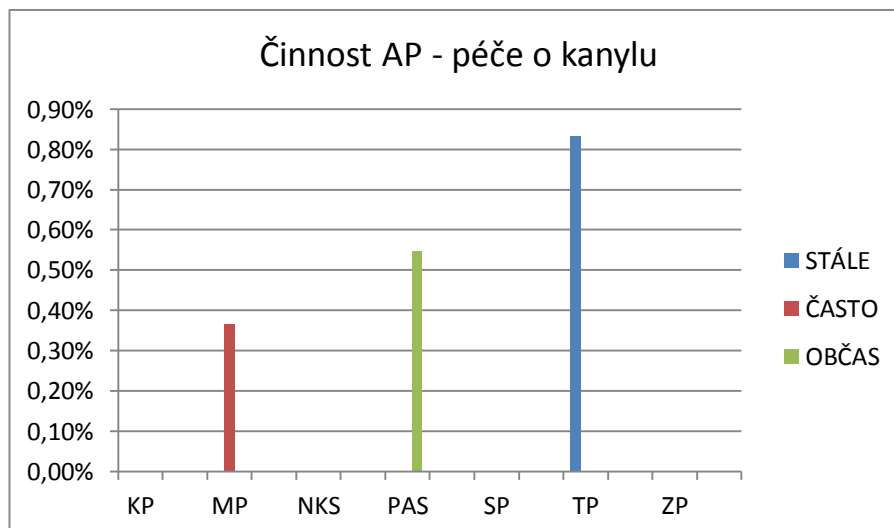
Graf T. 16 - AP a stomie



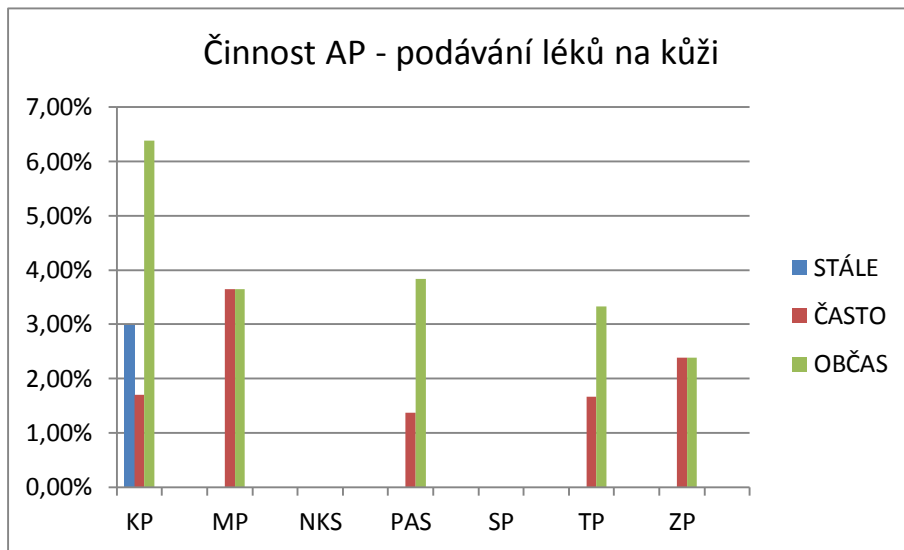
Graf T. 17 - AP a péče o výživovou sondou



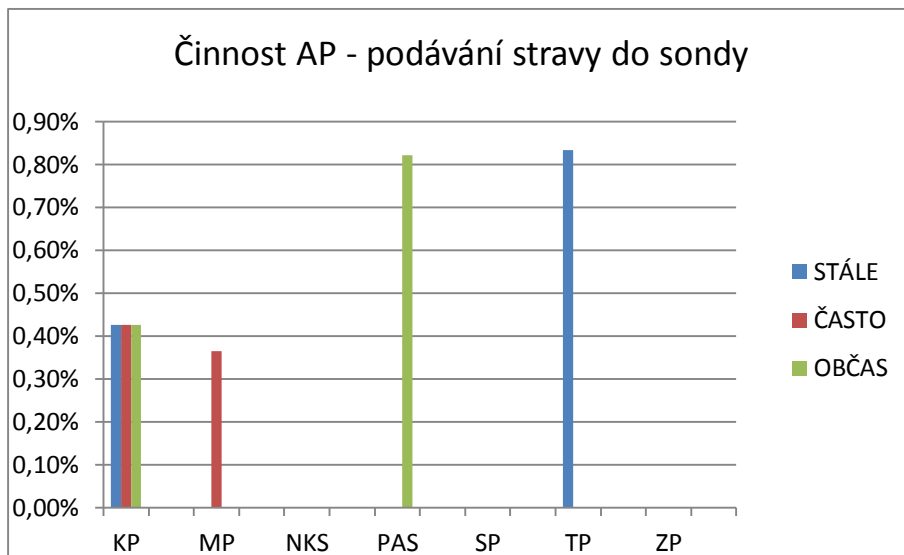
Graf T. 18 - AP a péče o kanylu



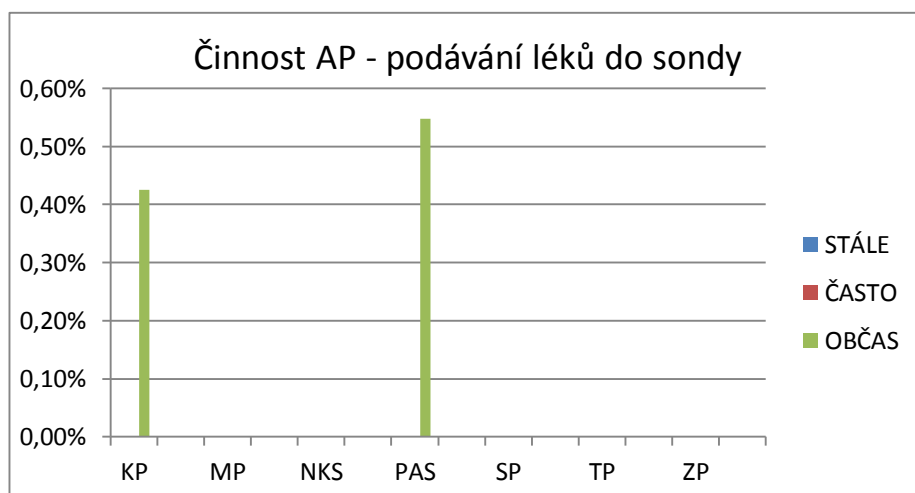
Graf T. 19 - AP a podávání léků na kůži



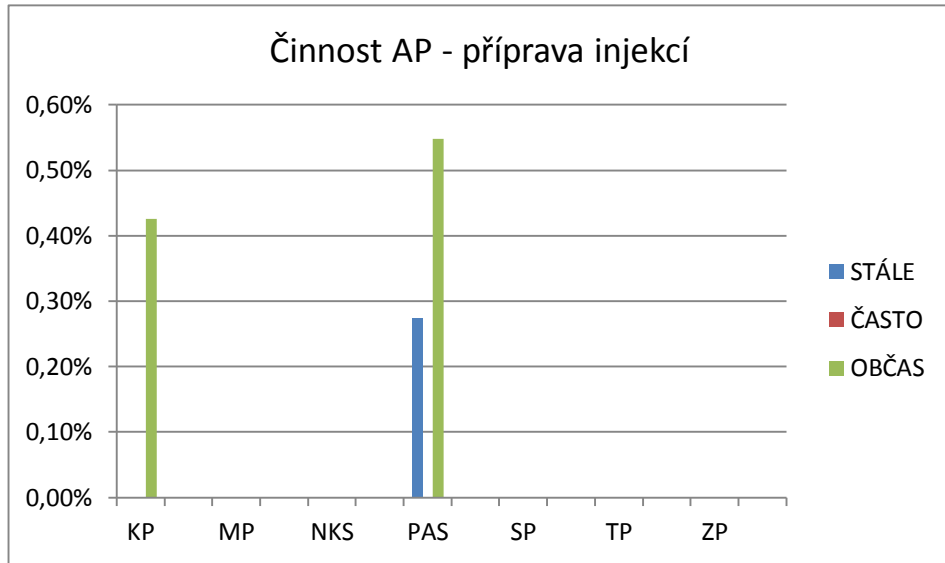
Graf T. 20 - AP a podávání stravy do sondy



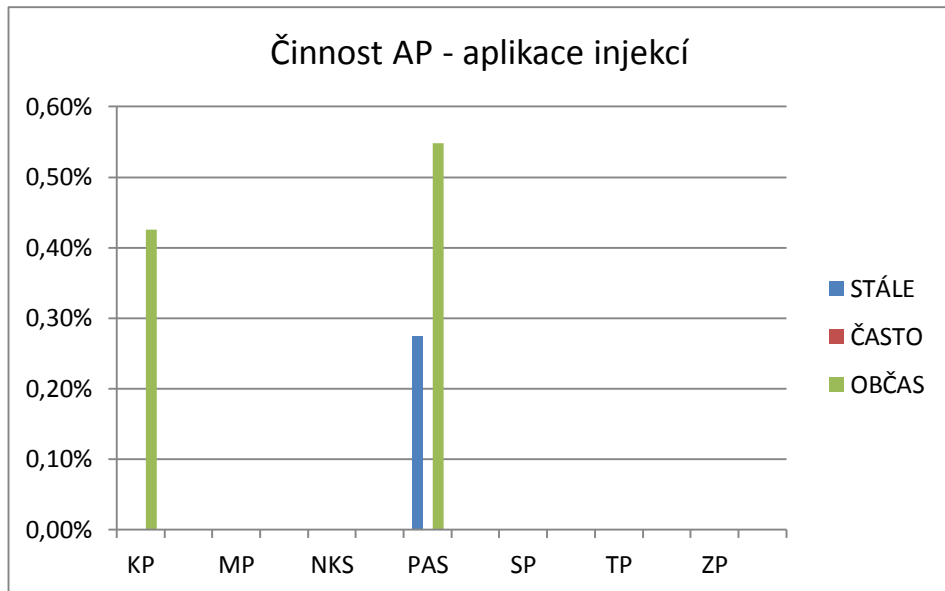
Graf T. 21 - AP a podávání léků do sondy



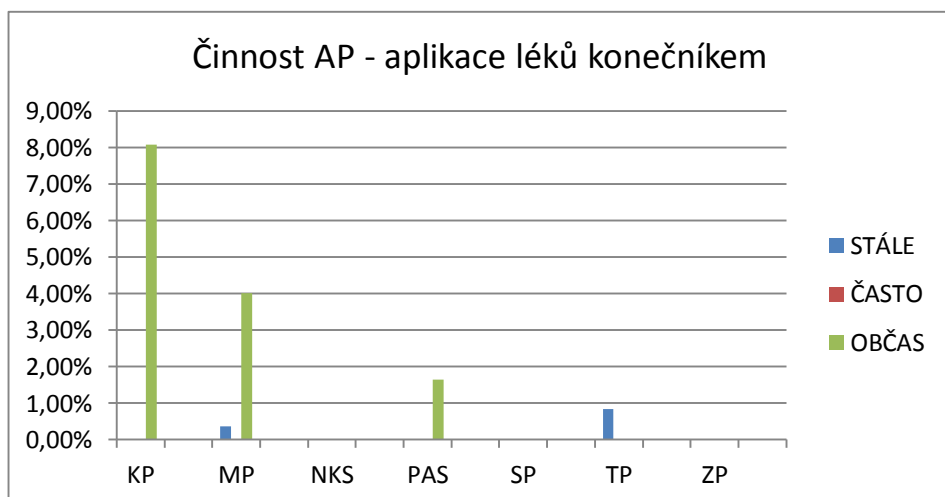
Graf T. 22 - AP a příprava injekcí



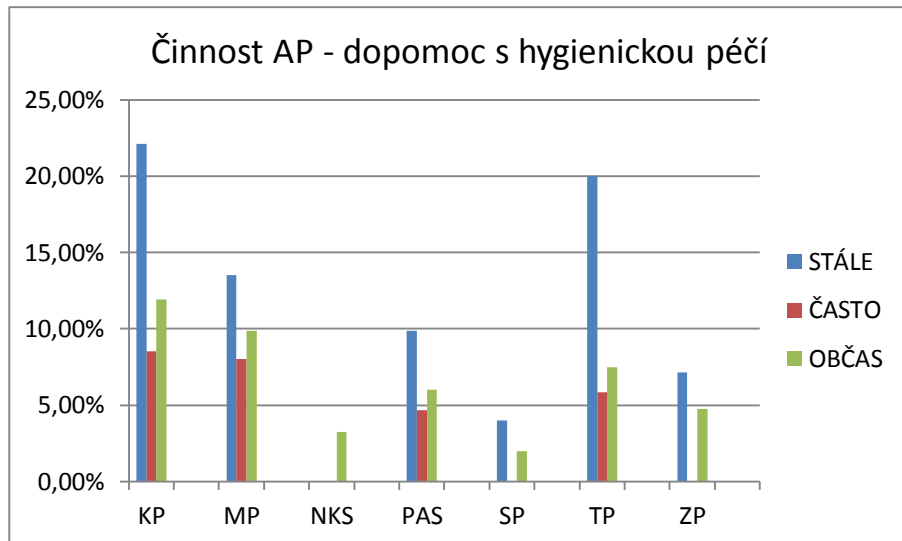
Graf T. 23 - AP a aplikace injekcí



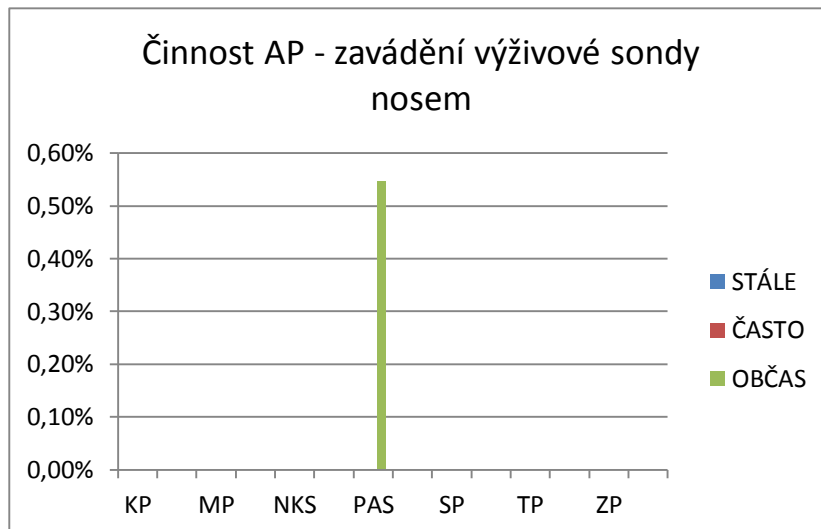
Graf T. 24 - AP a aplikace léků konečníkem



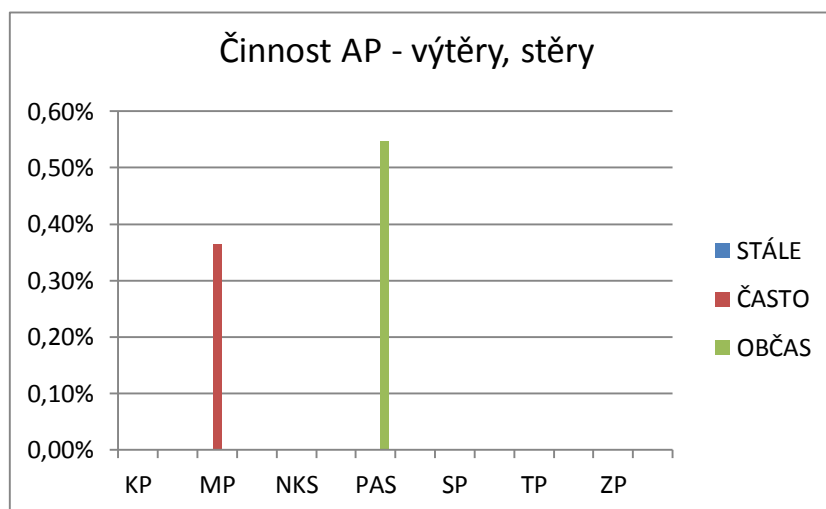
Graf T. 25 - AP a pomoc s hygienickou péčí



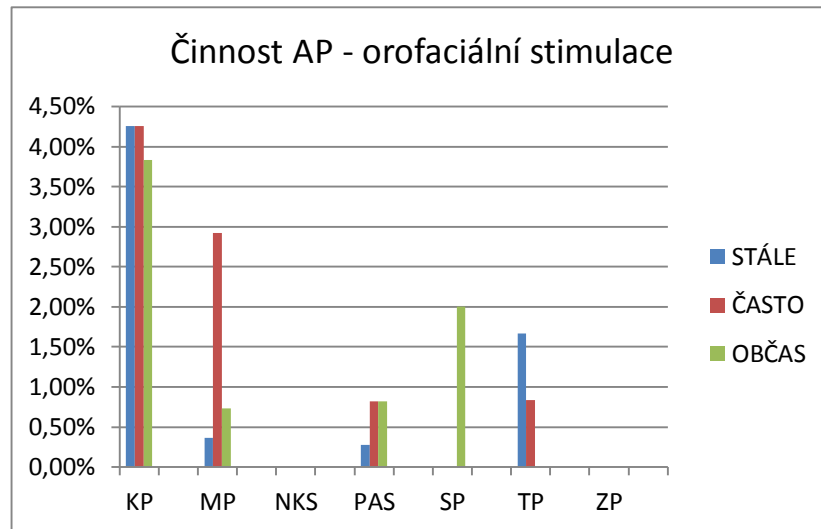
Graf T. 26 - AP a zavádění výživové sondy nosem



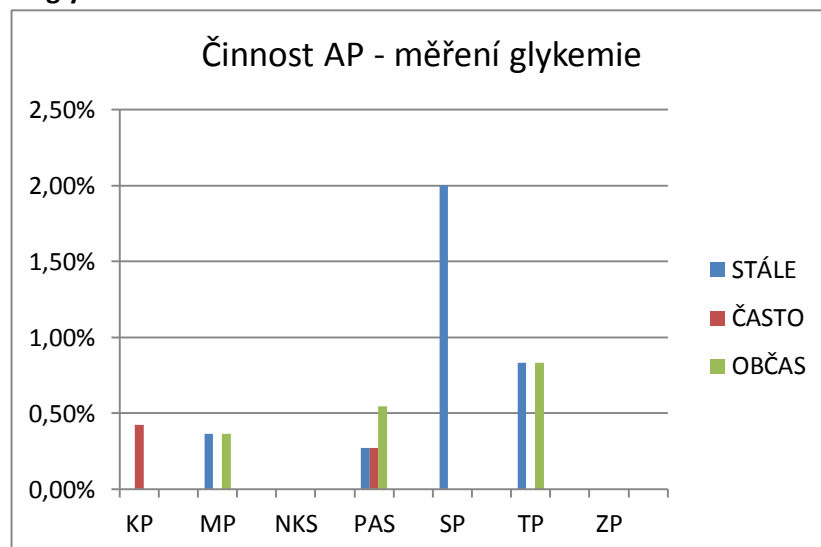
Graf T. 27 - AP a výtěry, stěry



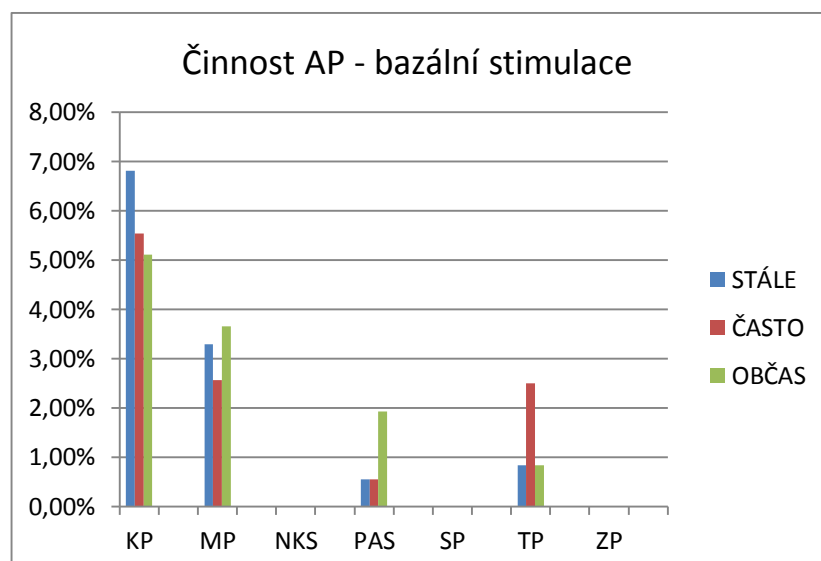
Graf T. 28 - AP a orofaciální stimulace



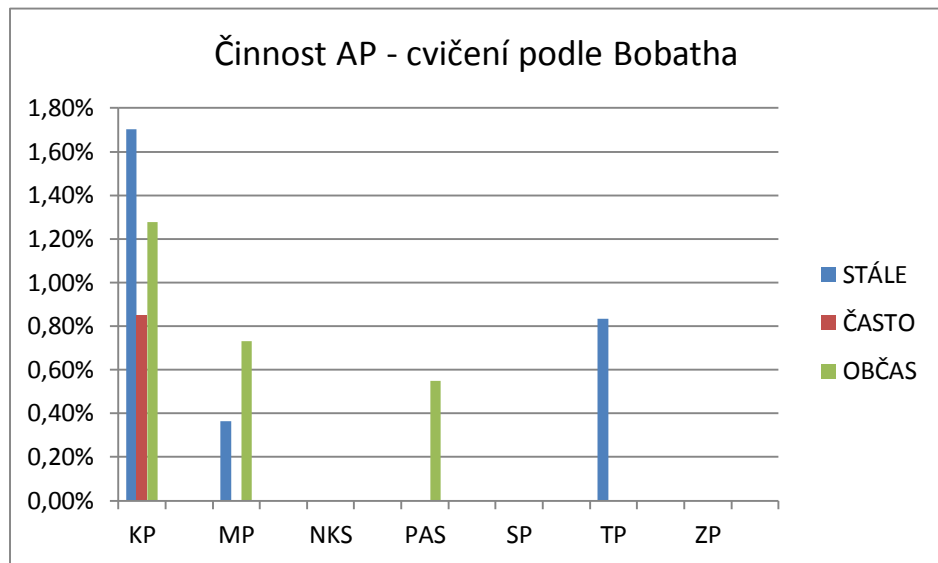
Graf T. 29 - AP a měření glykemie



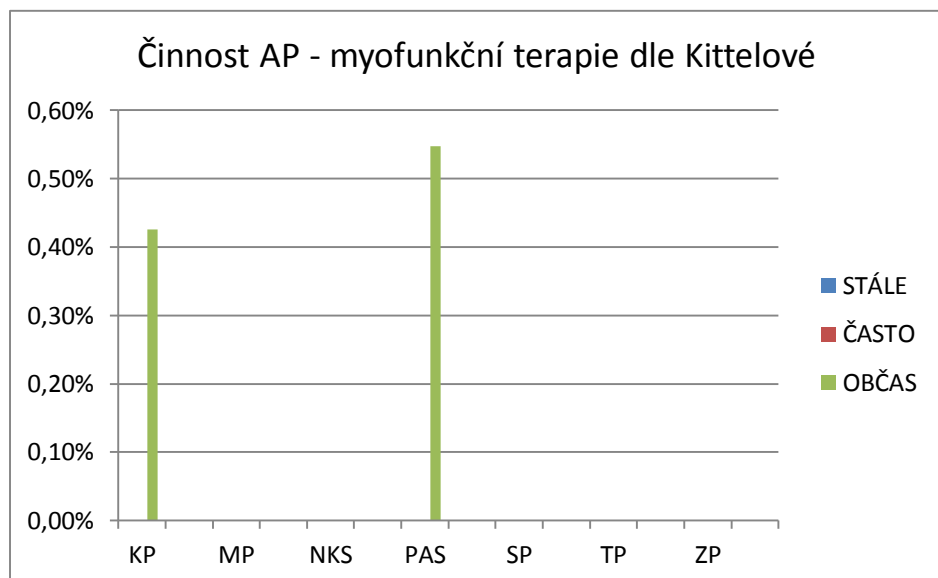
Graf T. 30 - AP a bazální stimulace



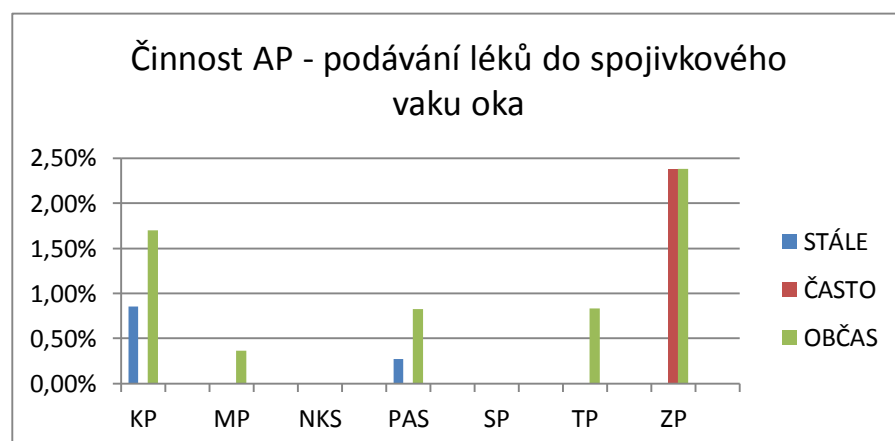
Graf T. 31 - AP a cvičení podle Bobatha



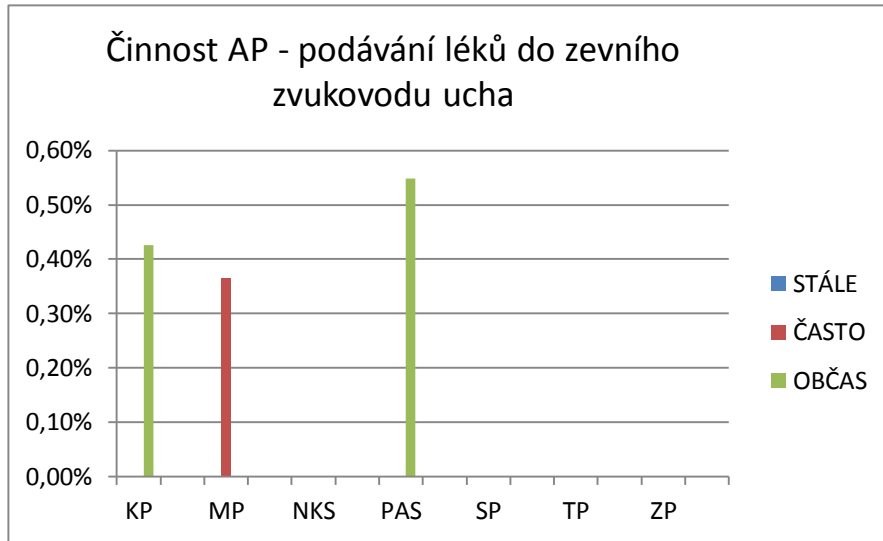
Graf T. 32 - AP a myofunkční terapie dle Kittelové



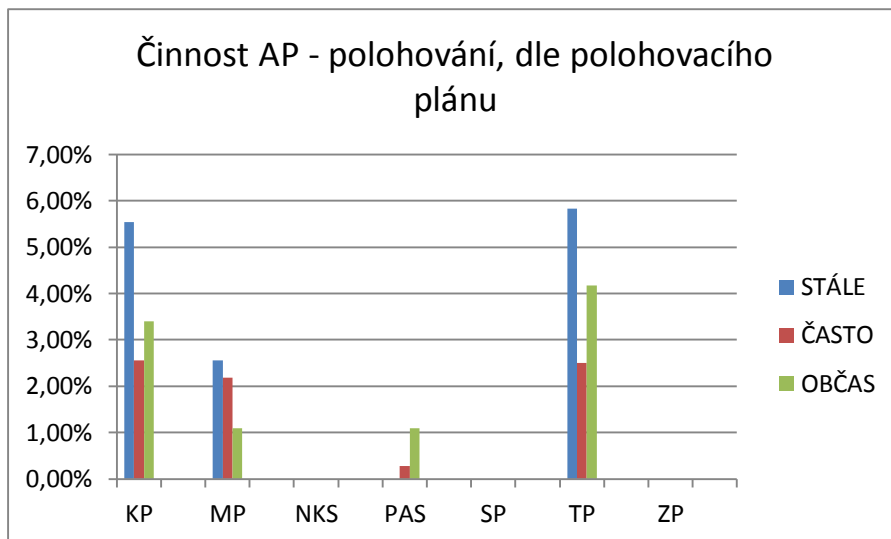
Graf T. 33 - AP a podávání léků do spojivkového vaku oka



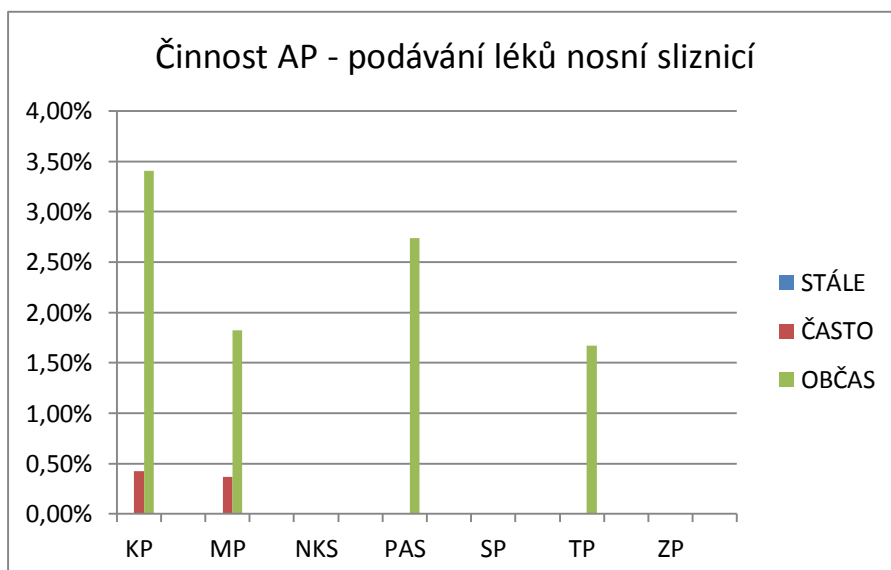
Graf T. 34 - AP a podávání léků do zevního zvukovodu ucha



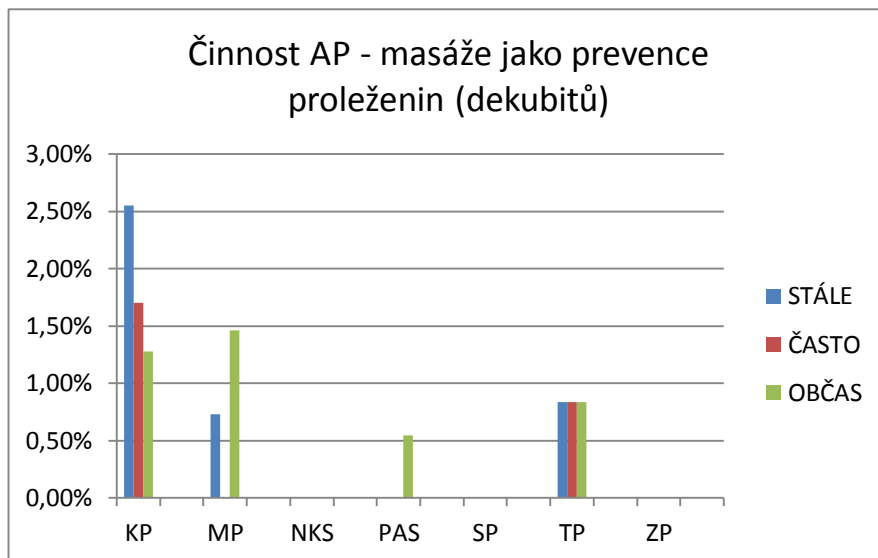
Graf T. 35 - AP a polohování, dle polohovacího plánu



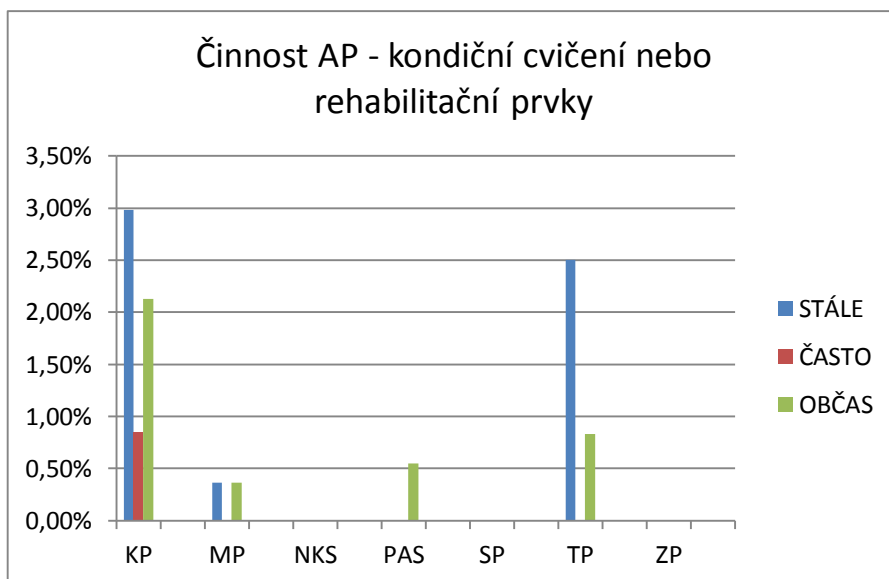
Graf T. 36 - AP a podávání léků nosní sliznicí



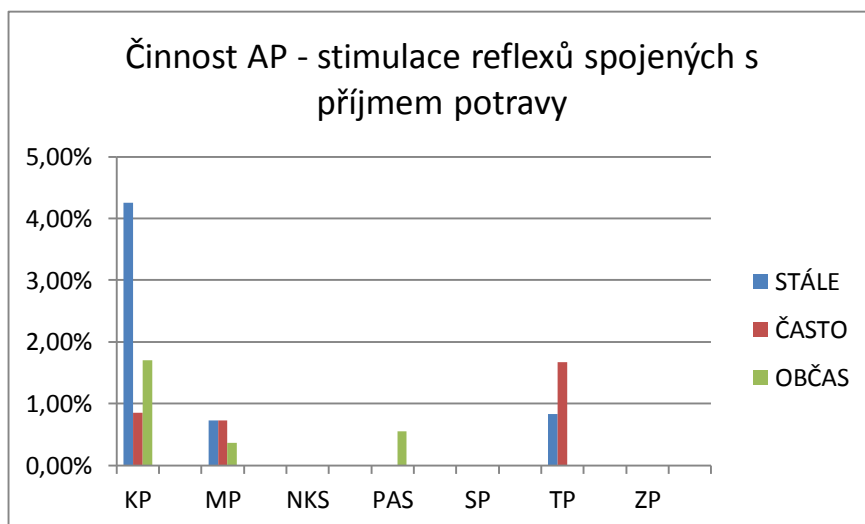
Graf T. 37 - AP a masáže jako prevence proleženin (dekubitů)



Graf T. 38 - AP a kondiční cvičení nebo rehabilitační prvky

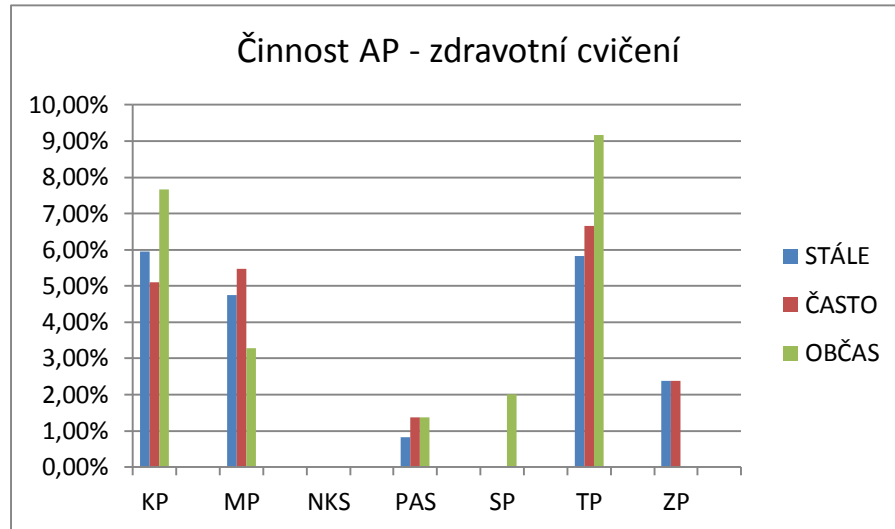


Graf T. 39 - AP a stimulace reflexů spojených s příjmem potravy

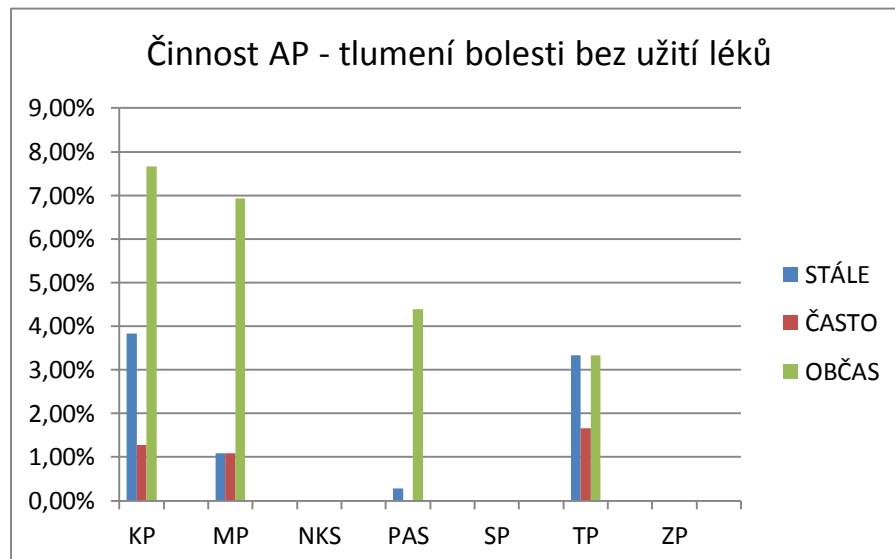




Graf T. 40 - AP a zdravotní cvičení



Graf T. 41 - AP a tlumení bolesti bez užití léků



Graf T. 42 - AP a tlumení bolesti farmakologickými prostředky

